



Официальные Правила Баскетбола **2017**

Утверждены
Центральным Бюро ФИБА
Ми, Швейцария, 4 июля 2017 г.

Действуют с 1 октября **2017** г.

ПРИМЕЧАНИЕ

Данный документ является рабочей копией, в которой все изменения выделены жёлтым цветом

v 11.0 15 августа 2017 года

СОДЕРЖАНИЕ

СОДЕРЖАНИЕ	2
ПЕРЕЧЕНЬ РИСУНКОВ	3
ПРАВИЛО ПЕРВОЕ – ИГРА	4
Ст. 1 Определения.....	4
ПРАВИЛО ВТОРОЕ – ИГРОВАЯ ПЛОЩАДКА И ОБОРУДОВАНИЕ	4
Ст. 2 Игровая площадка.....	4
Ст. 3 Оборудование.....	11
ПРАВИЛО ТРЕТЬЕ – КОМАНДЫ	12
Ст. 4 Команды.....	12
Ст. 5 Игроки: Травма.....	14
Ст. 6 Капитан: Обязанности и права.....	15
Ст. 7 Тренеры: Обязанности и права.....	15
ПРАВИЛО ЧЕТВЕРТОЕ – ИГРОВЫЕ ПОЛОЖЕНИЯ	17
Ст. 8 Игровое время, ничейный счет и дополнительные периоды.....	17
Ст. 9 Начало и окончание периода или игры.....	18
Ст. 10 Статус мяча.....	18
Ст. 11 Местонахождение игрока и судьи.....	19
Ст. 12 Спорный бросок и поочередное владение.....	19
Ст. 13 Как играют мячом.....	22
Ст. 14 Контроль мяча.....	22
Ст. 15 Игрок в процессе броска.....	22
Ст. 16 Заброшенный мяч: Когда заброшен и его цена.....	23
Ст. 17 Вбрасывание.....	24
Ст. 18 Тайм-аут.....	26
Ст. 19 Замена.....	28
Ст. 20 Игра, проигранная «лишением права».....	30
Ст. 21 Игра, проигранная «из-за нехватки игроков».....	30
ПРАВИЛО ПЯТОЕ – НАРУШЕНИЯ	31
Ст. 22 Нарушения.....	31
Ст. 23 Игрок в ауте и мяч в ауте.....	31
Ст. 24 Ведение мяча.....	31
Ст. 25 Пробежка.....	32
Ст. 26 3 секунды.....	33
Ст. 27 Плотноопекаемый игрок.....	34
Ст. 28 8 секунд.....	34
Ст. 29 24 секунды.....	35
Ст. 30 Мяч, возвращенный в тыловую зону.....	36
Ст. 31 Помеха попаданию и помеха мячу.....	37
ПРАВИЛО ШЕСТОЕ – ФОЛЫ	39
Ст. 32 Фолы.....	39

Ст. 33	Контакт: Общие принципы	39
Ст. 34	Персональный фол	45
Ст. 35	Обоюдный фол	46
Ст. 36	Технический фол	46
Ст. 37	Неспортивный фол	49
Ст. 38	Дисквалифицирующий фол	50
Ст. 39	Драка	50

ПРАВИЛО СЕДЬМОЕ – ОБЩИЕ ПОЛОЖЕНИЯ..... 52

Ст. 40	5 фолов игрока	52
Ст. 41	Командные фолы: Наказание	52
Ст. 42	Особые ситуации	52
Ст. 43	Штрафные броски	53
Ст. 44	Исправляемые ошибки	56

ПРАВИЛО ВОСЬМОЕ – СУДЬИ, СУДЬИ-СЕКРЕТАРИ, КОМИССАР: ОБЯЗАННОСТИ И ПРАВА..... 59

Ст. 45	Судьи, судьи-секретари и комиссар	59
Ст. 46	Старший судья: Обязанности и права	59
Ст. 47	Судьи: Обязанности и права	61
Ст. 48	Секретарь и помощник секретаря: Обязанности	62
Ст. 49	Секундометрист: Обязанности	63
Ст. 50	Оператор времени для броска: Обязанности	64

А – ЖЕСТЫ СУДЕЙ

В – ПРОТОКОЛ..... 76

С – ПРОЦЕДУРА ПОДАЧИ ПРОТЕСТА

D – КЛАССИФИКАЦИЯ КОМАНД..... 88

E – МЕДИА-ТАЙМ-АУТЫ..... 95

ПЕРЕЧЕНЬ РИСУНКОВ

Рис. 1	Размеры игровой площадки	7
Рис. 2	Ограниченная зона	9
Рис. 3	Зона 2-хочковых/3-хочковых бросков с игры	9
Рис. 4	Секретарский стол и стулья для замены	10
Рис. 5	Принцип цилиндра	39
Рис. 6	Расположение игроков во время штрафных бросков	55
Рис. 7	Жесты судей	76
Рис. 8	Протокол	77
Рис. 9	Заголовок протокола	78
Рис. 10	Команды в протоколе (перед игрой)	79
Рис. 11	Команды в протоколе (после игры)	80
Рис. 12	Текущий счет	84
Рис. 13	Подведение итогов	85
Рис. 14	Нижняя часть протокола	85

В тексте «Официальных Правил баскетбола» все формулировки, приведенные в мужском роде (игрок, тренер, судья и т.д.), действительны и для лиц женского пола. Следует понимать, что это сделано исключительно для удобства изложения.

ПРАВИЛО ПЕРВОЕ – ИГРА

Ст. 1 Определения

1.1 Игра в баскетбол

В баскетбол играют 2 команды, в каждой из которых по 5 игроков. Цель каждой команды – забросить мяч в корзину соперников и помешать другой команде забросить его в корзину.

Игрой управляют судьи, судьи-секретари и комиссар (если присутствует).

1.2 Корзина: соперников/собственная

Корзина, которую команда атакует, называется корзиной соперников, а корзина, которую команда защищает, называется ее собственной корзиной.

1.3 Победитель игры

Команда, которая набрала большее количество очков по окончании игрового времени, считается победителем.

ПРАВИЛО ВТОРОЕ – ИГРОВАЯ ПЛОЩАДКА И ОБОРУДОВАНИЕ

Ст. 2 Игровая площадка

2.1 Игровая площадка

Игровая площадка должна представлять собой плоскую твердую поверхность без каких-либо препятствий (Рисунок 1) с размерами 28 метров в длину и 15 метров в ширину, измеренными от внутренних краев ограничивающей линии.

2.2 Тыловая зона

Тыловая зона команды включает в себя собственную корзину этой команды, лицевую часть щита и ту часть игровой площадки, которая ограничена лицевой линией за ее собственной корзиной, боковыми линиями и центральной линией.

2.3 Передовая зона

Передовая зона команды включает в себя корзину соперников, лицевую часть щита и ту часть игровой площадки, которая ограничена лицевой линией за корзиной соперников, боковыми линиями и внутренним краем центральной линии, ближайшим к корзине соперников.

2.4 Линии

Все линии должны **быть одного цвета и** нанесены белым **или другим контрастирующим** цветом, иметь ширину 5 сантиметров и быть отчетливо видимыми.

2.4.1 Ограничивающая линия

Игровая площадка должна быть выделена ограничивающей линией, состоящей из лицевых и боковых линий. Эти линии не являются частями игровой площадки.

Любые препятствия, включая лиц, сидящих на скамейке команды, должны находиться на расстоянии не менее 2 метров от игровой площадки.

2.4.2 Центральная линия, центральный круг и полукруги штрафного броска

Центральная линия наносится параллельно лицевым линиям от середин боковых линий. Она должна выступать на 0,15 м за каждую боковую линию. Центральная линия является частью тыловой зоны.

Центральный круг размечается в центре игровой площадки и имеет радиус 1,80 м, измеренный до внешнего края окружности.

Полукруги штрафного броска наносятся на игровую площадку радиусами 1,80 м, измеренными до внешнего края окружности, центры которых расположены на серединах линий штрафного броска (Рисунок 2).

2.4.3 Линии штрафного броска, ограниченные зоны и места для борьбы за подбор при штрафном броски

Линия штрафного броска наносится параллельно каждой лицевой линии. Ее дальний край находится на расстоянии 5,80 м от внутреннего края лицевой линии, а длина ее должна быть 3,60 м. Ее середина должна находиться на воображаемой линии, соединяющей середины двух лицевых линий.

Ограниченными зонами являются выделенные на игровой площадке прямоугольные области, ограниченные лицевыми линиями, продолжениями линий штрафного броска и линиями, которые начинаются от лицевых линий. Их внешние края находятся на расстоянии 2,45 м от середин лицевых линий и заканчиваются на внешних краях продолжений линий штрафного броска. Эти линии, за исключением лицевых линий, являются частями ограниченной зоны.

Места для борьбы за подбор при штрафном броске вдоль ограниченных зон, предназначенные для игроков во время штрафных бросков, размечаются, как показано на Рисунке 2.

2.4.4 Зона 3-хочковых бросков с игры

Зоной 3-хочковых бросков с игры для команды (Рисунок 1 и Рисунок 3) является вся игровая площадка, за исключением области около корзины соперников, ограниченной и включающей в себя:

- 2 параллельные линии, проведенные от лицевой линии и перпендикулярно ей, внешние края которых находятся на расстоянии 0,90 м от внутренних краев боковых линий.
- Полукруг радиусом 6,75 м, измеренным от точки на полу непосредственно под точным центром корзины соперников до внешнего края полукруга. Расстояние от этой точки на полу до внутреннего края середины лицевой линии составляет 1,575 м. Полукруг переходит в параллельные линии.

3-хочковая линия не является частью зоны 3-хочковых бросков с игры.

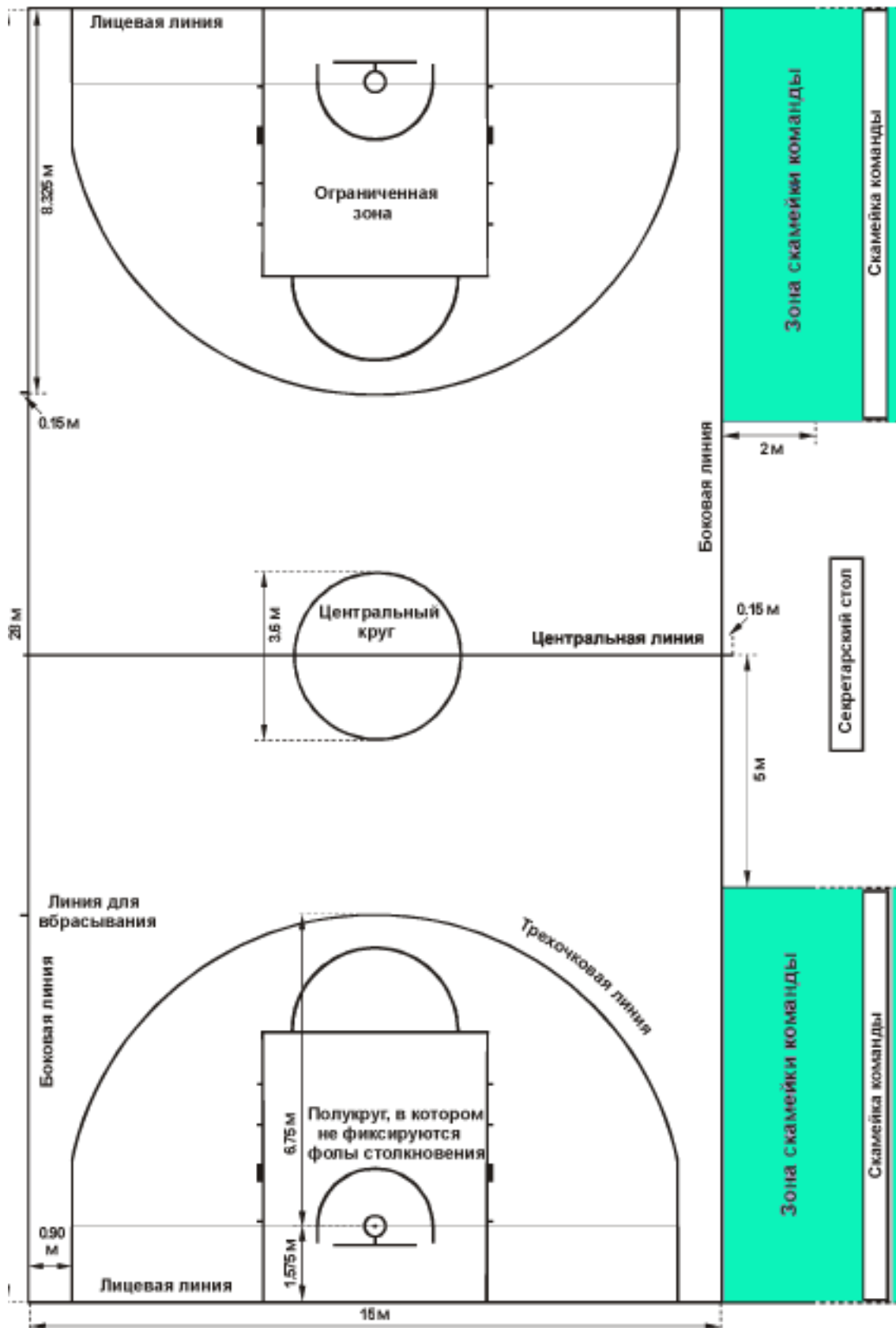


Рис. 1 Размеры игровой площадки

2.4.5 Зоны скамеек команд

Зоны скамеек команд должны быть выделены за пределами игровой площадки 2 линиями, как показано на Рисунке 1.

В зоне скамейки команды должно быть **16** мест для лиц на скамейке команды, к которым относятся тренеры, помощники тренеров, запасные, удаленные игроки и сопровождающие лица. Любые другие лица должны находиться на расстоянии не ближе 2 метров за скамейкой команды.

2.4.6 Линии для вбрасывания

2 линии длиной 0,15 м должны быть нанесены за пределами игровой площадки за боковой линией напротив секретарского стола, при этом внешние края этих линий должны находиться на расстоянии 8,325 м от внутренних краев ближайших лицевых линий.

2.4.7 Области полукругов, в которых не фиксируются фолы столкновения

Линии полукругов, в которых не фиксируются фолы столкновения, должны быть нанесены на игровую площадку и ограничены:

- Полукругом радиусом 1,25 м, измеренным от точки на полу непосредственно под точным центром корзины до внутреннего края полукруга. Этот полукруг соединяется:
- 2-мя параллельными линиями, перпендикулярными лицевой линии длиной 0,375 м, внутренние края которых находятся на расстоянии 1,25 м от точки на полу непосредственно под точным центром корзины, и заканчивающимися на расстоянии 1,20 м от внутреннего края лицевой линии.

В области полукругов, в которых не фиксируются фолы столкновения, входят воображаемые линии, соединяющие края параллельных линий непосредственно под лицевыми сторонами щитов.

Линии полукругов являются частями областей полукругов, в которых не фиксируются фолы столкновения.

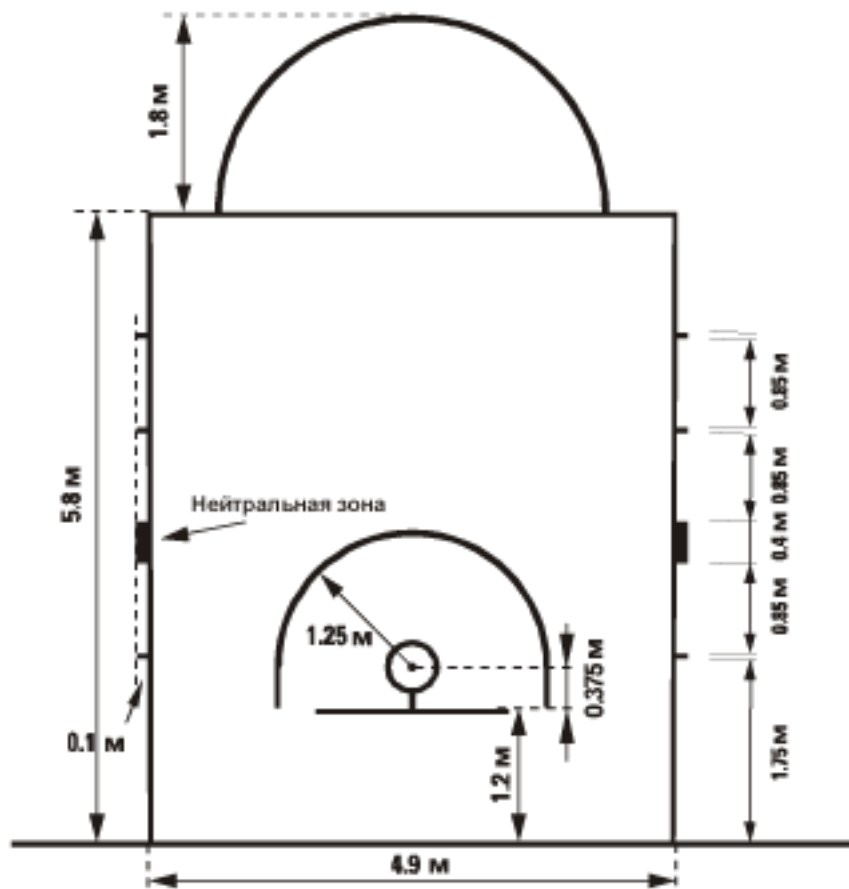


Рис. 2 Ограниченная зона

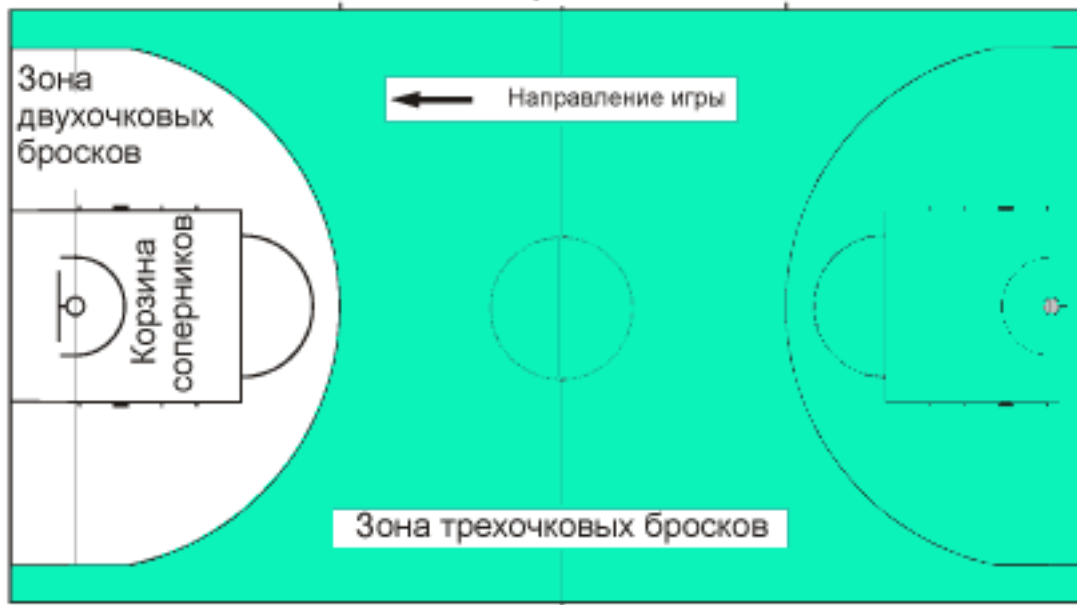


Рис. 3 Зона 2-хочковых/3-хочковых бросков с игры

2.5 Положение секретарского стола и стульев для замены (Рисунок 4)

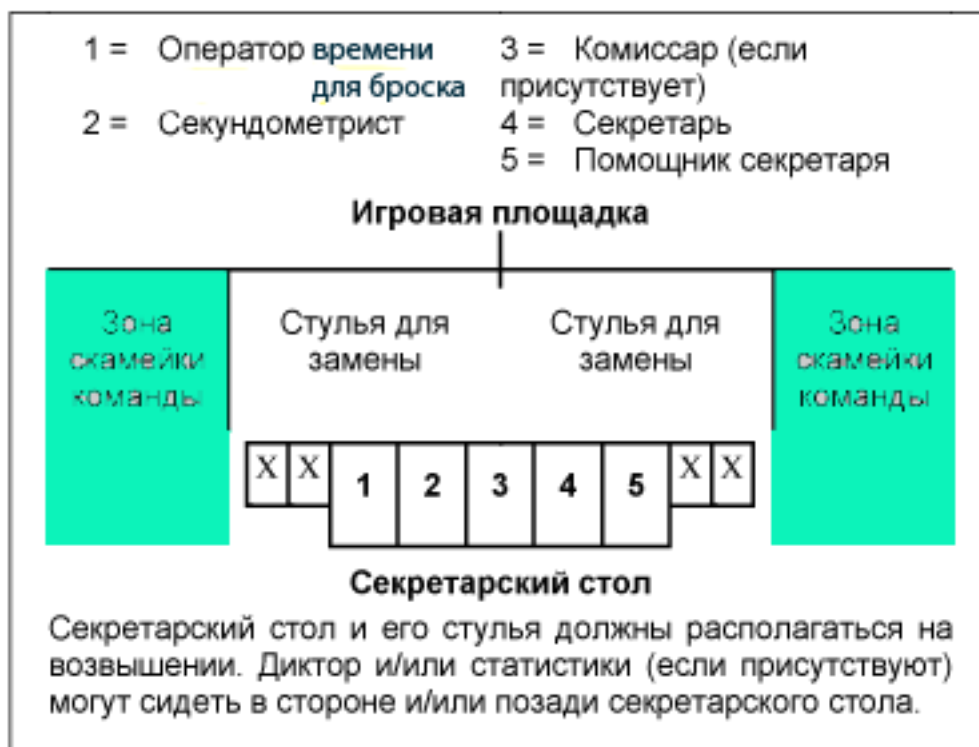


Рис. 4 Секретарский стол и стулья для замены

Ст. 3 Оборудование

Требуется следующее оборудование:

- Конструкции щитов, состоящие из:
 - Щитов
 - Корзин, включающих в себя кольца (с амортизаторами) и сетки
 - Опор, поддерживающих щиты, включая обивку
- Баскетбольные мячи
- Игровые часы
- Табло счета
- Устройство отсчета времени для броска
- Секундомер или другое подходящее (видимое) устройство (не игровые часы) для отсчета времени тайм-аутов
- 2 автономных, отчетливо различающихся и громких сигнала, соответственно предназначенные для:
 - оператора времени для броска,
 - секретаря/секундометриста.
- Протокол
- Указатели фолов игрока
- Указатели командных фолов
- Стрелка поочередного владения
- Игровое покрытие
- Игровая площадка
- Достаточное освещение

Более подробное описание баскетбольного оборудования см. в Приложении «Баскетбольное Оборудование».

ПРАВИЛО ТРЕТЬЕ – КОМАНДЫ

Ст. 4 Команды

4.1 Определение

- 4.1.1 Член команды допущен к игре, когда он получил разрешение играть за команду в соответствии с регламентом организации, проводящей соревнование (включая положения, связанные с ограничением возраста).
- 4.1.2 Член команды имеет право играть, когда его фамилия была внесена в протокол перед **началом** игры и до тех пор, пока он не дисквалифицирован или не совершил 5 фолов.
- 4.1.3 В течение игрового времени член команды является:
- Игроком, когда он находится на игровой площадке и имеет право играть.
 - Запасным, когда он не находится на игровой площадке, но имеет право играть.
 - Удаленным игроком, когда он совершил 5 фолов и больше не имеет права играть.
- 4.1.4 Во время перерыва в игре все члены команды, имеющие право играть, считаются игроками.

4.2 Правило

- 4.2.1 Каждая команда состоит из:
- Не более чем 12 членов команды, имеющих право играть, включая капитана.
 - Тренера и, по желанию команды, помощника тренера.
 - Не более чем **7 сопровождающих членов делегации**, которые могут сидеть на скамейке команды, выполняющих специальные обязанности, такие как менеджер, врач, массажист, статистик, переводчик и др.
- 4.2.2 В течение игрового времени 5 игроков каждой из команд должны находиться на игровой площадке и могут быть заменены.
- 4.2.3 Запасной становится игроком, а игрок становится запасным, когда:
- Судья жестом приглашает запасного выйти на игровую площадку.
 - Во время тайм-аута или перерыва в игре запасной обращается к секретарю с просьбой о замене.

4.3 Игровая форма

- 4.3.1 Игровая форма членов команды должна состоять из:
- Маек одного доминирующего цвета как спереди, так и сзади. **Если у маек имеются рукава, то они должны заканчиваться выше локтя. Длинные рукава маек не разрешены.**
- Все игроки должны заправлять майки в игровые шорты.
Разрешены также обтягивающие стрейч-комбинезоны.

- Шорт одного доминирующего цвета как спереди, так и сзади, **таких же, что и майки**. Шорты должны быть выше колена.
- Носков одного доминирующего цвета для всех игроков команды. **Носки должны быть видны.**

4.3.2 Каждый член команды должен иметь отчетливо видимый номер на майке спереди и сзади **цвета**, контрастирующего со цветом майки.

Номера должны быть отчетливо видимыми и:

- Номера сзади должны быть высотой не менее 20 см.
- Номера спереди должны быть высотой не менее 10 см.
- Ширина номеров должна быть не менее 2 см.
- Команды должны использовать номера 0 и 00, а также от 1 до 99.
- Игроки одной команды не должны иметь одинаковых номеров.
- Любые рекламные надписи или логотипы должны находиться по крайней мере в 5 см от номеров.

4.3.3 Команды должны иметь не менее 2 комплектов маек и:

- Команда, указанная в расписании первой (команда-хозяин), должна быть одета в светлые (желательно - белые) майки.
- Команда, указанная в расписании второй (команда гостей), должна быть одета в темные майки.
- Однако если обе команды согласны, они могут поменяться цветами маек.

4.4 Другая экипировка

4.4.1 Вся экипировка, используемая игроками, должна быть предназначена для игры. Любая экипировка, которая предназначена для увеличения роста игрока, для растяжки или любыми другими способами дающая незаслуженное преимущество, не разрешена.

4.4.2 Игроки не должны носить экипировку (предметы), которая может нанести травму другим игрокам.

- Не разрешается следующее:
 - Предохранительные покрытия пальцев, кистей, запястий, локтей или предплечий, гипсовые слепки или скобы, сделанные из кожи, пластика, гибкого (мягкого) пластика, металла или любого другого твердого материала, даже покрытого мягкой обивкой.
 - Предметы, которые могут порезать или поцарапать (ногти должны быть коротко подстрижены).
 - **Предметы для волос** и драгоценности.
- Разрешается следующее:
 - Защитная экипировка плеча, предплечья, бедра или части ноги ниже колена, изготовленная из достаточно мягкого материала.
 - **Компрессионные рукава того же доминирующего цвета, что и майки, либо белые, либо черные, однако все игроки одной команды должны надевать рукава одного и того же цвета.**
 - **Компрессионные чулки того же доминирующего цвета, что и шорты, либо белые, либо черные, однако все игроки одной команды должны надевать чулки одного и того же цвета.**

- Головные уборы того же доминирующего цвета, что и майки, либо белые, либо черные, однако все игроки одной команды должны надевать головные уборы одного и того же цвета. Головной убор не должен закрывать любую часть лица полностью либо частично (глаза, нос, губы, и т.д.) и не должен представлять опасность для игрока, надевающего головной убор, и/или для других игроков. Головной убор не должен иметь приспособлений для открывания/закрывания около лица и/или шеи и не иметь частей, выступающих за свою поверхность.
- Наколенники, если они надлежащим образом закрыты.
- Защитное приспособление для травмированного носа, даже изготовленное из твердого материала.
- Бесцветная капа для челюсти.
- Очки, если они не представляют опасности для других игроков.
- Напульсники шириной не более 10 см, изготовленные из текстильного материала того же доминирующего цвета, что и майки, либо белые, либо черные, однако все игроки одной команды должны надевать напульсники одного и того же цвета.
- Тейпы для рук, плечей, ног и т.п. того же доминирующего цвета, что и майки, либо белые, либо черные, однако все игроки одной команды должны использовать тейпы одного и того же цвета.
- Голеностопники прозрачного цвета, либо белые, либо черные, однако все игроки одной команды должны надевать голеностопники одного и того же цвета.

4.4.3 Кроссовки любой цветовой комбинации, однако левый и правый кроссовок должны составлять пару. Запрещены мигающие огни, отражающие материалы и другие украшения.

4.4.4 Во время игры игроку не разрешается демонстрировать никаких названий, торговых марок, логотипов и т.п. в коммерческих, рекламных или благотворительных целях, включая (но не ограничиваясь) использование для этого своего тела, волос и др.

4.4.5 Любая другая экипировка, специально не оговоренная в данной статье, должна быть одобрена Технической Комиссией ФИБА.

Ст. 5 Игроки: Травма

5.1 В случае травмы игрока(-ов) судьи могут остановить игру.

5.2 Если мяч живой в тот момент, когда происходит травма, судья не должен давать свистка до тех пор, пока команда, контролирующая мяч, не выполнит бросок с игры, не потеряет контроль над мячом, не выведет мяч из игры или мяч не станет мертвым. Если необходимо защитить травмированного игрока, судьи могут остановить игру немедленно.

5.3 Если травмированный игрок не может продолжать игру немедленно (приблизительно в течение 15 секунд) или ему оказана помощь, он должен быть заменен, за исключением ситуации, когда у команды остается менее 5 игроков на игровой площадке.

- 5.4 Лица на скамейке команды могут выходить на игровую площадку только с разрешения судьи для оказания помощи травмированному игроку, прежде чем он будет заменен.
- 5.5 Врач может выходить на игровую площадку без разрешения судьи в том случае, если, по мнению врача, травмированному игроку требуется немедленная медицинская помощь.
- 5.6 Во время игры любой игрок, у которого имеется кровотечение или открытая рана, должен быть заменен. Он может вернуться на игровую площадку только после того, как кровотечение остановлено, а область повреждения или открытая рана полностью и надежно закрыта.
- 5.7 Если травмированный игрок или любой игрок, у которого имеется кровотечение или открытая рана, восстанавливается во время тайм-аута, взятого любой из команд до сигнала секретаря о замене, этот игрок может продолжить игру.
- 5.8 Игроки, которые были определены тренером, **чтобы начинать игру** или которым оказана помощь между штрафными бросками, могут быть заменены в случае травмы. В данном случае команда соперников также имеет право заменить такое же количество игроков, если пожелает.

Ст. 6 Капитан: Обязанности и права

- 6.1 Капитан (КАП.) – это игрок, который назначен тренером в качестве представителя своей команды на игровой площадке. Он может обращаться в вежливой форме к судьям в течение игры для получения информации, однако только в то время, когда мяч мертвый и игровые часы остановлены.
- 6.2 Капитан должен **проинформировать старшего судью не позднее, чем через 15 минут после окончания игры** в том случае, если его команда подает протест на результат игры, и подписать протокол в графе ‘Подпись капитана в случае протеста’.

Ст. 7 Тренеры: Обязанности и права

- 7.1 Не позднее чем за **40** минут до времени начала игры согласно расписания каждый тренер или его представитель должен передать секретарю список с фамилиями и соответствующими номерами членов команды, которые допущены к игре, а также фамилией капитана команды, тренера и помощника тренера. Все члены команды, чьи фамилии внесены в протокол, имеют право играть, даже если они появляются в игровом зале после начала игры.
- 7.2 Не позднее чем за 10 минут до времени начала игры согласно расписания оба тренера должны подтвердить свое согласие с фамилиями и соответствующими номерами членов своих команд и фамилиями тренеров, расписавшись в протоколе. В то же время каждый тренер указывает 5 игроков, которые **начинают игру**. Тренер команды ‘А’ первым предоставляет данную информацию.

- 7.3 Лица на скамейке команды являются единственными лицами, которым разрешается сидеть на скамейке команды и оставаться в пределах зоны скамейки своей команды.
- 7.4 Тренер или помощник тренера могут подходить к секретарскому столу в течение игры для получения статистической информации только в то время, когда мяч мертвый и игровые часы остановлены.
- 7.5 Тренеру или помощнику тренера (но только одному из них в любой момент) разрешается стоять во время игры. Они могут устно обращаться к игрокам в течение игры при условии, что остаются в пределах зоны скамейки своей команды. Помощник тренера не должен обращаться к судьям.
- 7.6 Если в команде есть помощник тренера, его фамилия должна быть внесена в протокол до начала игры (его подпись в протоколе не требуется). Он должен исполнять все обязанности и права тренера в том случае, если по какой-либо причине тренер не сможет продолжать исполнять их сам.
- 7.7 Когда капитан покидает игровую площадку, тренер должен сообщить судье номер игрока, который будет исполнять обязанности капитана на игровой площадке.
- 7.8 Капитан должен исполнять обязанности **играющего** тренера в том случае, если тренер отсутствует или не может продолжать исполнять свои обязанности и нет помощника тренера, внесенного в протокол (либо если и тот не может продолжать исполнять свои обязанности). Если капитан должен покинуть игровую площадку, он может продолжать исполнять обязанности тренера. Если он должен покинуть игровую площадку в результате дисквалифицирующего фола или не может исполнять обязанности тренера из-за травмы, то игрок, заменивший его в качестве капитана, может заменить его и в качестве тренера.
- 7.9 Тренер должен указать игрока, выполняющего штрафной(-ые) бросок(-ки) своей команды, во всех случаях, когда такой игрок не определен Правилами.

ПРАВИЛО ЧЕТВЕРТОЕ – ИГРОВЫЕ ПОЛОЖЕНИЯ

Ст. 8 Игровое время, ничейный счет и дополнительные периоды

- 8.1 Игра состоит из 4 периодов по 10 минут каждый.
- 8.2 Продолжительность перерыва перед началом игры согласно расписания составляет 20 минут.
- 8.3 Продолжительность перерывов в игре между первым и вторым периодами (первая половина), третьим и четвертым периодами (вторая половина) и перед каждым дополнительным периодом составляет две 2 минуты.
- 8.4 Продолжительность перерыва между половинами игры составляет 15 минут.
- 8.5 Перерыв в игре начинается:
- За 20 минут до времени начала игры согласно расписания.
 - Когда звучит сигнал игровых часов об окончании периода.
- 8.6 Перерыв в игре заканчивается:
- В начале первого периода в тот момент, когда мяч покидает руку(-и) старшего судьи при подбрасывании во время розыгрыша спорного броска.
 - В начале всех других периодов, когда мяч оказывается в распоряжении игрока, выполняющего вбрасывание.
- 8.7 Если счет ничейный по окончании четвертого периода, игра продлевается на такое количество дополнительных периодов продолжительностью по 5 минут, которое необходимо, чтобы нарушить равенство в счете.
Если общий счет по результату двух игр в серии, состоящей из двух игр (когда победитель определяется по общей сумме очков в играх дома и на выезде) ничейный по окончании второй игры, то вторая игра продлевается на такое количество дополнительных периодов продолжительностью по 5 минут, которое необходимо для того, чтобы нарушить равенство в счете.
- 8.8 Если фол совершен одновременно или непосредственно перед тем, как прозвучал сигнал игровых часов об окончании периода, любой(-ые) возможный(-е) штрафной(-ые) бросок(-ки) должен(-ны) быть проведен(-ы) после окончания периода.
- 8.9 Если в результате выполнения этого(-их) штрафного(-ых) броска(-ов) необходимо провести дополнительный период, тогда все фолы, совершенные после окончания периода, должны рассматриваться как произошедшие во время перерыва в игре и штрафные броски должны быть проведены перед началом дополнительного периода.

Ст. 9 Начало и окончание периода или игры

- 9.1 Первый период начинается в тот момент, когда мяч покидает руку (-и) старшего судьи при подбрасывании во время розыгрыша спорного броска.
- 9.2 Все другие периоды начинаются, когда мяч оказывается в распоряжении игрока, выполняющего вбрасывание.
- 9.3 Игра не может начаться, если у одной из команд на игровой площадке нет 5 игроков, готовых играть.
- 9.4 Во всех играх команде, указанной в расписании первой (команде-хозяину), предназначается скамейка и ее собственная корзина слева от секретарского стола, если обратиться лицом к игровой площадке.
- Однако если обе команды согласны, они могут поменяться скамейками и/или корзинами.
- 9.5 Перед первым и третьим периодами команды имеют право разминаться на той половине игровой площадки, на которой находится корзина соперников.
- 9.6 Команды должны поменяться корзинами перед второй половиной.
- 9.7 Во всех дополнительных периодах команды продолжают атаковать те же корзины, что и в четвертом периоде.
- 9.8 Период, дополнительный период или игра заканчивается, когда звучит сигнал игровых часов об окончании периода. В случае если щит оборудован световым периметром, то световой сигнал имеет преимущество над звуковым сигналом игровых часов.

Ст. 10 Статус мяча

- 10.1 Мяч может быть живым или мертвым.
- 10.2 Мяч становится живым в тот момент, когда:
- Во время розыгрыша спорного броска мяч покидает руку(-и) старшего судьи при подбрасывании.
 - Во время штрафного броска мяч оказывается в распоряжении игрока, выполняющего штрафной бросок.
 - Во время вбрасывания мяч оказывается в распоряжении игрока, выполняющего вбрасывание
- 10.3 Мяч становится мертвым, когда:
- Зброшен любой мяч с игры или со штрафного броска.
 - Судья дает свисток в тот момент, когда мяч живой.
 - Очевидно, что мяч не попадет в корзину при штрафном броске, за которым последует(-ют):
 - Другой(-ие) штрафной(-ые) бросок(-ки).
 - Дальнейшее наказание (штрафной(-ые) бросок(-ки) и/или вбрасывание).
 - Звучит сигнал игровых часов об окончании периода.

- Звучит сигнал устройства отсчета времени для броска в тот момент, когда команда, совершившая нарушение, контролирует мяч.
- Мяча, который находится в полете при броске с игры, касается игрок любой из команд после того, как:
 - Судья дал свисток.
 - Прозвучал сигнал игровых часов об окончании периода.
 - Прозвучал сигнал устройства отсчета времени для броска.

10.4 Мяч не становится мертвым и бросок, если он удачен, засчитывается, когда:

- Мяч находится в полете при броске с игры и:
 - Судья дает свисток.
 - Звучит сигнал игровых часов об окончании периода.
 - Звучит сигнал устройства отсчета времени для броска.
- Мяч находится в полете при штрафном броске и судья дает свисток при любом несоблюдении Правил, кроме нарушения игрока, выполняющего штрафной бросок.
- Игрок совершает фол на любом из соперников в тот момент, когда мяч контролируется соперником, находящемся в процессе броска с игры и заканчивающим свой бросок непрерывным движением, которое началось прежде, чем произошел фол.
Данное положение не применяется и попадание не засчитывается, если:
 - после того, как судья дал свисток, начинается совершенно новый процесс броска.
 - во время непрерывного движения игрока, находящегося в процессе броска, звучит сигнал игровых часов об окончании периода или сигнал устройства отсчета времени для броска.

Ст. 11 Местонахождение игрока и судьи

11.1 Местонахождение игрока определяется по тому месту, где он касается пола.

Когда игрок находится в воздухе, он сохраняет тот же статус, как и в том месте, где он в последний раз коснулся пола, включая ограничивающую линию, центральную линию, 3-хочковую линию, линию штрафного броска, линии ограниченной зоны и линии, ограничивающие области полукругов, в которых не фиксируются фолы столкновения.

11.2 Местонахождение судьи определяется таким же образом, что и местонахождение игрока. Когда мяч касается судьи, это означает то же, что и касание пола в том месте, где находится судья.

Ст. 12 Спорный бросок и поочередное владение

12.1 Определение спорного броска

12.1.1 Спорный бросок происходит, когда судья подбрасывает мяч в центральном круге между любыми 2 соперниками в начале первого периода.

12.1.2 Спорный мяч происходит, когда один или более игроков соперничающих команд держат мяч одной или обеими руками так крепко, что ни один из игроков не может установить контроль над ним без чрезмерно грубых действий.

12.2 Процедура спорного броска

12.2.1 Каждый спорящий игрок должен встать таким образом, чтобы обе стопы располагались внутри той половины центрального круга, которая ближе к его собственной корзине, при этом одна стопа должна находиться рядом с центральной линией.

12.2.2 Игроки одной команды не могут занимать соседние места вокруг круга в том случае, если соперник желает занять одно из этих мест.

12.2.3 Затем судья должен подбросить мяч вертикально вверх между 2 соперниками на высоту большую, чем любой из них может достать в прыжке.

12.2.4 Мяч должен быть отбит кистью(-ями) по крайней мере одним из спорящих игроков после того, как достигнет своей наивысшей точки.

12.2.5 Ни один из спорящих игроков не должен покинуть свою позицию до тех пор, пока мяч не будет правильно отбит.

12.2.6 Ни один из спорящих игроков не может ловить мяч или отбивать его более 2 раз до тех пор, пока тот не коснется одного из непрывагавших игроков или пола.

12.2.7 Если мяч не отбит по крайней мере одним из спорящих игроков, то спорный бросок должен быть повторен.

12.2.8 Никакие части тела игроков, не участвующих в розыгрыше спорного броска, не могут находиться на или пересекать линию круга (цилиндра) до тех пор, пока мяч не будет отбит.

Несоблюдение Ст. 12.2.1, 12.2.4, 12.2.5, 12.2.6 и 12.2.8 является нарушением.

12.3 Ситуации спорного броска

Ситуация спорного броска происходит, когда:

- Фиксируется спорный мяч.
- Мяч выходит в аут и судьи сомневаются или расходятся во мнении, кто из соперников последним коснулся мяча.
- Происходит обоюдное нарушение при штрафном броске во время неудачного последнего или единственного штрафного броска.
- Живой мяч застревает между кольцом и щитом (но не между штрафными бросками и не после последнего или единственного штрафного броска, за которым следует вбрасывание из-за пределов игровой площадки на продолжении центральной линии напротив секретарского стола).
- Мяч становится мертвым в тот момент, когда ни одна из команд не контролирует мяч или не имеет права на владение мячом.
- После компенсации одинаковых наказаний против обеих команд нет никаких других наказаний за фолы, которые осталось провести, и ни одна из команд не контролировала мяч или не имела права на владение мячом перед первым фолом или нарушением.
- Начинаются все периоды, кроме первого.

12.4 Определение поочередного владения

12.4.1 Поочередное владение – это способ заставить мяч стать живым в результате вбрасывания вместо розыгрыша спорного броска.

12.4.2 Вбрасывание в результате процесса поочередного владения:

- Начинается, когда мяч оказывается в распоряжении игрока, выполняющего вбрасывание.
- Заканчивается, когда:
 - Мяч касается или мяча правильно касается игрок на игровой площадке.
 - Команда, выполняющая вбрасывание, совершает нарушение.
 - Живой мяч застревает между кольцом и щитом во время вбрасывания.

12.5 Процедура поочередного владения

12.5.1 Во всех ситуациях спорного броска команды поочередно получают право на владение мячом для вбрасывания из-за пределов игровой площадки с места, ближайшего к тому, где происходит ситуация спорного броска.

12.5.2 Команда, которая не устанавливает контроля над живым мячом на игровой площадке после розыгрыша спорного броска, будет иметь право на первое поочередное владение.

12.5.3 Команда, имеющая право на следующее поочередное владение по окончании любого периода, должна **начинать** следующий период вбрасыванием из-за пределов игровой площадки на продолжении центральной линии напротив секретарского стола, если только не должно проводиться дальнейшего наказания в виде предоставления штрафных бросков и права на владение мячом.

12.5.4 Команда, имеющая право на вбрасывание в результате процесса поочередного владения, должна быть обозначена стрелкой поочередного владения, направленной в сторону корзины соперников. Направление стрелки поочередного владения изменяется сразу же, как только заканчивается вбрасывание в результате процесса поочередного владения.

12.5.5 Нарушение, совершенное командой во время выполнения своего вбрасывания в результате процесса поочередного владения, заставляет эту команду потерять право на вбрасывание в результате процесса поочередного владения. Направление стрелки поочередного владения немедленно изменяется, указывая на то, что соперники команды, совершившей нарушение, будут иметь право на вбрасывание в результате процесса поочередного владения при следующей ситуации спорного броска. Затем игра должна быть возобновлена предоставлением мяча соперникам команды, совершившей нарушение, для вбрасывания из-за пределов игровой площадки с места первоначального вбрасывания.

- 12.5.6 Фол, совершенный любой из команд:
- До начала любого периода, кроме первого, или
 - Во время вбрасывания в результате процесса поочередного владения,
- не заставляет команду, имеющую право на вбрасывание, потерять свое право на поочередное владение.

Ст. 13 Как играют мячом

13.1 Определение

В баскетбол мячом играют только руками, и его можно передавать, бросать, отбивать, катить или вести в любом направлении при условии соблюдения ограничений, изложенных в настоящих Правилах

13.2 Правило

Игрок не должен бежать с мячом, умышленно бить по нему ногой, блокировать любой частью ноги или ударять по мячу кулаком.

Однако случайное соприкосновение или касание мяча любой частью ноги не является нарушением.

Несоблюдение Ст. 13.2 является нарушением.

Ст. 14 Контроль мяча

14.1 Определение

14.1.1 Командный контроль начинается, когда игрок данной команды контролирует живой мяч, т.е. он держит или ведет его либо живой мяч находится в его распоряжении.

14.1.2 Командный контроль продолжается, когда:

- Игрок данной команды контролирует живой мяч.
- Игроки одной команды передают мяч друг другу.

14.1.3 Командный контроль заканчивается, когда:

- Соперник устанавливает контроль над мячом.
- Мяч становится мертвым.
- Мяч покидает руку(-и) игрока, выполняющего бросок с игры или штрафной бросок.

Ст. 15 Игрок в процессе броска

15.1 Определение

15.1.1 Бросок с игры или штрафной бросок происходит, когда мяч, который игрок держит в руке(-ах), затем посылается по воздуху в направлении корзины соперников.

Добивание происходит, когда мяч рукой(-ами) направляется в сторону корзины соперников.

Бросок сверху происходит, когда мяч одной или обеими руками с силой направляется сверху вниз в корзину соперников.

Добивание и бросок сверху также считаются бросками с игры.

15.1.2 Процесс броска:

- Начинается, когда игрок совершает непрерывное движение, обычно предшествующее выпуску мяча из рук и, по мнению судьи, он начал попытку забросить мяч в корзину соперников броском, добиванием или броском сверху.
- Заканчивается, когда мяч покидает руку(-и) игрока и, в случае если игрок, выполняющий бросок, находится в воздухе, когда обе ноги приземляются на пол.

Иногда соперник держит руку(-и) игрока, выполняющего бросок, таким образом, что тот не может выпустить мяч из рук. Однако даже тогда игрок считается выполнявшим попытку броска. В данном случае неважно, покинул ли мяч руку(-и) игрока.

Нет никакой взаимосвязи между количеством правильно сделанных шагов и процессом броска.

15.1.3 Непрерывное движение в процессе броска:

- Начинается, когда мяч находится в руке(-ах) игрока и бросковое движение, обычно направленное вверх, началось.
- Может включать движение рук(-и) и/или тела, используемое при выполнении броска с игры.
- Заканчивается, когда мяч покидает руку(-и) игрока или если начал совершенно новый процесс броска.
- Если на игроке, находящемся в процессе броска, совершен фол и после фола он отдаёт передачу, то считается, что данный игрок не находился в процессе броска.

Ст. 16 **Заброшенный мяч: Когда заброшен и его цена**

16.1 **Определение**

16.1.1 Мяч считается заброшенным, когда живой мяч входит в корзину сверху и остается в ней или **полностью** проходит через нее.

16.1.2 Мяч считается находящимся внутри корзины, когда даже незначительная его часть находится внутри **корзины** и ниже уровня кольца.

16.2 **Правило**

16.2.1 Заброшенный мяч засчитывается команде, атакующей корзину соперников, в которую он вошел, следующим образом:

- За мяч, выпущенный со штрафного броска, засчитывается 1 очко.
За мяч, выпущенный из зоны 2-хочковых бросков с игры, засчитываются 2 очка.
- За мяч, выпущенный из зоны 3-хочковых бросков с игры, засчитываются 3 очка.

- Если после того, как мяч коснулся кольца при последнем или единственном штрафном броске, мяча правильно касается нападающий или защитник перед тем, как тот попадает в корзину, засчитываются 2 очка.
- 16.2.2 Если игрок случайно забрасывает мяч с игры в корзину своей команды, 2 очка записываются капитану команды соперников на игровой площадке.
- 16.2.3 Если игрок умышленно забрасывает мяч с игры в корзину своей команды, это является нарушением и попадание не засчитывается.
- 16.2.4 Если игрок заставляет мяч полностью пройти через корзину снизу, это является нарушением.
- 16.2.5 Когда на игровых часах остается 0:00.3 (3 десятых доли секунды) и более, игрок, установивший контроль над мячом после вбрасывания или при подборе после последнего или единственного штрафного броска, имеет возможность выполнить бросок с игры. В случае если игровые часы показывают 0:00.2 или 0:00.1, то единственным способом забросить мяч с игры является добивание или непосредственно бросок сверху.

Ст. 17 Вбрасывание

17.1 Определение

- 17.1.1 Вбрасывание происходит, когда игрок, находящийся за пределами игровой площадки и выполняющий вбрасывание, передает мяч на игровую площадку.

17.2 Процедура

- 17.2.1 Судья должен передать мяч из рук в руки или положить его на то место на полу, где он окажется в распоряжении игрока, выполняющего вбрасывание. Он также может бросить или передать мяч отскоком от пола при условии, что:
- Судья находится на расстоянии не более 4 метров от игрока, выполняющего вбрасывание.
 - Игрок, выполняющий вбрасывание, находится в том месте, которое указано судьей.
- 17.2.2 Игрок должен выполнять вбрасывание с места за пределами игровой площадки, ближайшего к тому, где произошло несоблюдение Правил или где игра была остановлена судьей, за исключением места непосредственно за щитом.
- 17.2.3 В следующих ситуациях последующее вбрасывание должно проводиться из-за пределов игровой площадки на продолжении центральной линии напротив секретарского стола:
- В начале всех периодов, кроме первого.
 - После выполнения штрафного(-ых) броска(-ов) в результате технического, неспортивного или дисквалифицирующего фола.
- Игрок, выполняющий вбрасывание, должен расположить ноги по обе стороны от продолжения центральной линии напротив секретарского

стола и имеет право передавать мяч партнеру, находящемуся в любом месте на игровой площадке.

- 17.2.4 Когда на игровых часах остается 2:00 минуты или менее в четвертом периоде и каждом дополнительном периоде после тайм-аута, взятого командой, имеющей право на владение мячом в своей тыловой зоне, последующее вбрасывание должно проводиться из-за пределов игровой площадки с линии вбрасывания напротив секретарского стола в передовой зоне команды.
- 17.2.5 После персонального фола, совершенного игроком команды, контролирующей живой мяч или имеющей право на владение мячом, последующее вбрасывание должно проводиться из-за пределов игровой площадки с места, ближайшего к тому, где произошло несоблюдение Правил.
- 17.2.6 Каждый раз, когда мяч попадает в корзину, но бросок с игры или штрафной бросок не засчитывается, последующее вбрасывание должно проводиться из-за пределов игровой площадки напротив линии штрафного броска.
- 17.2.7 После заброшенного мяча с игры либо удачного последнего или единственного штрафного броска:
- Любой игрок команды, в корзину которой заброшен мяч, должен выполнить вбрасывание из-за пределов игровой площадки с любого места за лицевой линией данной команды. Это положение также применяется после того, как судья передает мяч или кладет его на то место на полу, где он окажется в распоряжении игрока, выполняющего вбрасывание, после тайм-аута или любой остановки игры после заброшенного мяча с игры либо удачного последнего или единственного штрафного броска.
 - Игрок, выполняющий вбрасывание, может перемещаться в сторону и/или назад, а мяч может передаваться друг другу партнерами, находящимися за лицевой линией, но отсчет 5 секунд начинается с того момента, когда мяч оказывается в распоряжении первого игрока, находящегося за пределами игровой площадки.

17.3 Правило

17.3.1 Игрок, выполняющий вбрасывание, не должен:

- Затрачивать более 5 секунд до момента выпуска мяча из рук.
- Наступать на игровую площадку в то время, когда мяч находится в его руке(-ах).
- Заставлять мяч касаться пола за пределами игровой площадки после того, как мяч был выпущен из рук при вбрасывании.
- Касаться мяча на игровой площадке прежде, чем тот коснется другого игрока.
- Заставлять мяч входить в корзину непосредственно после вбрасывания.
- Перемещаться в сторону от указанного судьей места вбрасывания за ограничивающей линией в одном или разных направлениях на

общее расстояние более 1 метра прежде, чем выпустить мяч из рук. Однако ему разрешается отступать непосредственно назад от ограничивающей линии настолько далеко, насколько позволяют обстоятельства.

- 17.3.2 Во время вбрасывания другой(-ие) игрок(-и) не должен(-ны):
- Находиться любой частью тела над ограничивающей линией до тех пор, пока мяч не будет брошен через эту линию.
 - Находиться ближе 1 метра от игрока, выполняющего вбрасывание, когда расстояние за пределами игровой площадки в месте вбрасывания составляет менее 2 метров от ограничивающей линии до любого препятствия за пределами игровой площадки.

Несоблюдение Ст. 17.3 является нарушением.

17.4 Наказание

Мяч предоставляется команде соперников для вбрасывания из -за пределов игровой площадки с места первоначального вбрасывания.

Ст. 18 Тайм-аут

18.1 Определение

Тайм-аут – это остановка игры по просьбе тренера или помощника тренера.

18.2 Правило

18.2.1 Каждый тайм-аут должен продолжаться 1 минуту.

18.2.2 Тайм-аут может быть предоставлен, когда имеется возможность для его предоставления.

18.2.3 Возможность для предоставления тайм-аута появляется:

- Обеим командам, когда мяч становится мертвым, игровые часы остановлены и судья завершил процедуру показа жестов секретарскому столу.
- Обеим командам, когда мяч становится мертвым после удачного последнего или единственного штрафного броска.
- Команде, в корзину которой брошен мяч с игры.

18.2.4 Возможность для предоставления тайм-аута заканчивается, когда мяч оказывается в распоряжении игрока для вбрасывания либо выполнения первого или единственного штрафного броска.

18.2.5 Каждой команде могут быть предоставлены:

- 2 тайм-аута во время первой половины,
- 3 тайм-аута во время второй половины, при этом не более 2 из этих тайм-аутов в последние 2 минуты второй половины,
- 1 тайм-аут во время каждого дополнительного периода.

18.2.6 Неиспользованные тайм-ауты не могут быть перенесены на следующую половину или дополнительный период.

- 18.2.7 Тайм-аут записывается команде, тренер которой первым его затребовал, если только тайм-аут не предоставляется после заброшенного мяча с игры командой соперников и при этом не было зафиксировано несоблюдения Правил.
- 18.2.8 Тайм-аут не разрешается команде, забросившей мяч с игры в тот момент, когда на игровых часах остается 2:00 минуты или менее в четвертом периоде и каждом дополнительном периоде, а также после любого заброшенного мяча с игры, за исключением ситуации, когда судья прерывает игру.

18.3 Процедура

- 18.3.1 Только тренер или помощник тренера имеет право затребовать тайм-аут. Он должен установить визуальную связь с секретарем или подойти к секретарскому столу и отчетливо попросить тайм-аут, надлежащим образом показав руками принятый жест.
- 18.3.2 Просьба о предоставлении тайм-аута может быть отменена только до того момента, пока не прозвучал сигнал секретаря о его предоставлении.
- 18.3.3 Время тайм-аута:
- Начинается, когда судья дает свисток и демонстрирует жест о предоставлении тайм-аута.
 - Заканчивается, когда судья дает свисток и приглашает команды вернуться на игровую площадку.
- 18.3.4 Как только появляется возможность для предоставления тайм-аута, секретарь должен подать свой сигнал и сообщить судьям о том, что команда **затребовала** тайм-аут.
- В случае если заброшен мяч с игры в корзину команды, затребовавшей тайм-аут, секундометрист должен немедленно остановить игровые часы и подать свой сигнал.
- 18.3.5 Во время тайм-аута и во время перерыва в игре перед началом второго, четвертого или каждого дополнительного периода игрокам разрешается покидать игровую площадку и сидеть на скамейке команды, а лица на скамейке команды могут выходить на игровую площадку при условии, что они остаются в непосредственной близости от зоны скамейки своей команды.
- 18.3.6 Если просьба о предоставлении тайм-аута от любой из команд поступила после того, как мяч оказался в распоряжении игрока, выполняющего первый или единственный штрафной бросок, то тайм-аут должен быть предоставлен в том случае, если:
- Последний или единственный штрафной бросок удачен.
 - За последним или единственным штрафным броском последует вбрасывание из-за пределов игровой площадки на продолжении центральной линии напротив секретарского стола.
 - Фол фиксируется между штрафными бросками. В этом случае штрафной(-ые) бросок(-ки) должен(-ны) быть выполнен(-ны), а тайм-аут разрешается до проведения наказания за новый фол.

- Фол фиксируется прежде, чем мяч становится живым после последнего или единственного штрафного броска. В этом случае тайм-аут разрешается до проведения наказания за новый фол.
- Нарушение фиксируется прежде, чем мяч становится живым после последнего или единственного штрафного броска. В этом случае тайм-аут разрешается до проведения вбрасывания. В случае последовательных серий штрафных бросков и/или владения мячом, вызванных более чем 1 наказанием за фол, каждая серия должна рассматриваться отдельно.

Ст. 19 Замена

19.1 Определение

Замена – это остановка игры по просьбе запасного для того, чтобы стать игроком.

19.2 Правило

19.2.1 Команда может заменить игрока(-ов), когда появляется возможность для замены.

19.2.2 Возможность для замены появляется:

- Обеим командам, когда мяч становится мертвым, игровые часы остановлены и судья завершил процедуру показа жестов секретарскому столу.
- Обеим командам, когда мяч становится мертвым после удачного последнего или единственного штрафного броска.
- Команде, в корзину которой заброшен мяч с игры в тот момент, когда на игровых часах остается 2:00 минуты или менее в четвертом периоде и каждом дополнительном периоде.

19.2.3 Возможность для замены заканчивается, когда мяч оказывается в распоряжении игрока для вбрасывания либо выполнения первого или единственного штрафного броска.

19.2.4 Игрок, который стал запасным, и запасной, который стал игроком, не могут соответственно вернуться в игру или покинуть игру до тех пор, пока мяч снова не станет мертвым после фазы отсчета времени игры, за исключением ситуаций, когда:

- В команде осталось менее 5 игроков на игровой площадке.
- Игрок, имеющий право на выполнение штрафных бросков в результате исправления ошибки, находится на скамейке команды после правильно произведенной замены.

19.2.5 Замена не разрешается команде, забросившей мяч с игры в тот момент, когда на игровых часах остается 2:00 минуты или менее в четвертом периоде и каждом дополнительном периоде, за исключением ситуации, когда судья прерывает игру.

19.3 Процедура

19.3.1 Только запасной имеет право попросить замену. Он (не тренер или помощник тренера) должен подойти к секретарскому столу и отчетливо попросить замену, надлежащим образом показав руками принятый жест или сев на стул для замены. Он должен быть готов вступить в игру немедленно.

- 19.3.2 Просьба о замене может быть отменена только до того момента, пока не прозвучал сигнал секретаря о ее предоставлении.
- 19.3.3 Как только появляется возможность для замены, секретарь должен подать свой сигнал и сообщить судьям о том, что поступила просьба о замене.
- 19.3.4 Запасной, который вступает в игру, должен оставаться за ограничивающей линией до тех пор, пока судья не даст свисток, не продемонстрирует жест о замене и не пригласит его выйти на игровую площадку.
- 19.3.5 Игроку, который был заменен, разрешается сразу направляться на скамейку своей команды, не сообщая о замене секретарю или судье.
- 19.3.6 Замены должны быть произведены как можно быстрее. Игрок, который совершил 5 фолов или был дисквалифицирован, должен быть заменен немедленно (приблизительно в течение 30 секунд). Если, по мнению судьи, происходит задержка игры, провинившаяся команда должна быть наказана предоставлением тайм-аута. Если у команды не осталось тайм-аута, тогда техническим фолом за задержку игры может быть наказан тренер (записывается в протоколе как 'B').
- 19.3.7 Если замена производится во время тайм-аута или во время перерыва в игре (за исключением перерыва между половинами игры), запасной должен сообщить об этом секретарю прежде, чем вступить в игру.
- 19.3.8 Если игрок, выполняющий штрафной(-ые) бросок(-ки), должен быть заменен, потому что он:
- травмирован,
 - совершил 5 фолов,
 - был дисквалифицирован,
- тогда штрафной(-ые) бросок(-ки) должен(-ны) быть выполнен(-ы) заменившим его игроком, который не может быть снова заменен до тех пор, пока не сыграет в следующей фазе отсчета времени игры.
- 19.3.9 Если просьба о замене поступила от любой из команд после того, как мяч оказался в распоряжении игрока для выполнения первого или единственного штрафного броска, то замена должна быть предоставлена в том случае, если:
- Последний или единственный штрафной бросок удачен.
 - За последним или единственным штрафным броском последует вбрасывание из-за пределов игровой площадки на продолжении центральной линии напротив секретарского стола.
 - Фол фиксируется между штрафными бросками. В этом случае штрафной (-ые) бросок (-ки) должен (-ны) быть выполнен(-ы), а замена разрешается до проведения наказания за новый фол.
 - Фол фиксируется прежде, чем мяч становится живым после последнего или единственного штрафного броска. В этом случае замена разрешается до проведения наказания за новый фол.
 - Нарушение фиксируется прежде, чем мяч становится живым после последнего или единственного штрафного броска. В этом случае замена разрешается до проведения вбрасывания.
- В случае последовательных серий штрафных бросков, вызванных более чем 1 наказанием за фол, каждая серия должна рассматриваться отдельно.

Ст. 20 Игра, проигранная «лишением права»

20.1 Правило

Команда проигрывает игру «лишением права», если:

- Команда отсутствует или не может выставить на игровую площадку 5 игроков, готовых играть, через 15 минут после времени начала игры согласно расписания.
- Своими действиями она мешает проведению игры.
- Она отказывается играть после того, как старший судья предложил ей начать или продолжить игру.

20.2 Наказание

- 20.2.1 Победа присуждается команде соперников со счетом 20:0. Кроме того, команда, проигравшая игру «лишением права», получает в классификации 0 очков.
- 20.2.2 В сериях из 2 игр (по сумме очков дома и на выезде) и в сериях плей-офф до 2 побед команда, проигравшая первую, вторую или третью игру «лишением права», проигрывает всю серию плей-офф «лишением права». Это не относится к сериям плей-офф до 3 побед.
- 20.2.3 В случае если в турнире команда повторно проигрывает игру «лишением права», она должна быть дисквалифицирована из турнира, а результаты всех игр, сыгранных данной командой, должны быть аннулированы.

Ст. 21 Игра, проигранная «из-за нехватки игроков»

21.1. Правило

Команда проигрывает игру «из-за нехватки игроков», если во время игры количество игроков этой команды на игровой площадке, готовых играть, оказывается меньше 2.

21.2 Наказание

- 21.2.1 Если команда, которой присуждается победа, ведет в счете, результат на момент остановки игры остается. Если команда, которой присуждается победа, не ведет в счете, записывается результат 2:0 её пользу. Команда, проигравшая игру «из-за нехватки игроков», получает в классификации 1 очко.
- 21.2.2 В серии из 2 игр (по общей сумме очков дома и на выезде) команда, проигравшая «из-за нехватки игроков» первую или вторую игру, проигрывает всю серию «из-за нехватки игроков».

ПРАВИЛО ПЯТОЕ – НАРУШЕНИЯ

Ст. 22 Нарушения

22.1 Определение

Нарушение – это несоблюдение Правил.

22.2 Наказание

Мяч должен быть предоставлен команде соперников для вбрасывания из-за пределов игровой площадки с места, ближайшего к тому, где произошло нарушение, за исключением места непосредственно за щитом, если иное не оговорено в Правилах.

Ст. 23 Игрок в ауте и мяч в ауте

23.1 Определение

23.1.1 Игрок находится в ауте, когда любая часть его тела касается пола или любого предмета, кроме игрока, над, на или за ограничивающей линией.

23.1.2 Мяч выходит в аут, когда он касается:

- Игрока или любого другого лица, находящегося в ауте.
- Пола или любого предмета над, на или за ограничивающей линией.
- Опоры, поддерживающей щит, задней стороны щита или любого предмета над игровой площадкой.

23.2 Правило

23.2.1 Мяч заставляет выйти в аут последний коснувшийся мяча игрок или игрок, которого коснулся мяч прежде, чем выйти в аут, даже если мяч затем выходит в аут после касания чего-либо другого, помимо игрока.

23.2.2 Если мяч выходит в аут, коснувшись игрока или будучи задетым этим игроком, который находится на или за ограничивающей линией, то этот игрок является причиной выхода мяча в аут.

23.2.3 Если игрок(-и) выходит(-ят) в аут или в свою тыловую зону во время спорного мяча, происходит ситуация спорного броска.

Ст. 24 Ведение мяча

24.1 Определение

24.1.1 Ведение – это процесс перемещения живого мяча, когда игрок, контролирующий мяч, бросает, отбивает, катит его по полу или умышленно бросает мяч в щит.

24.1.2 Ведение начинается, когда игрок, установивший контроль над живым мячом на игровой площадке, бросает, отбивает, катит, ударяет мяч в пол или умышленно бросает его в щит и касается мяча снова прежде, чем тот коснется другого игрока.

Ведение заканчивается, когда игрок касается мяча обеими руками одновременно или допускает задержку мяча в одной или обеих руках.

Во время ведения мяч может быть подброшен в воздух при условии, что он коснется пола или другого игрока прежде, чем игрок, который подбросил мяч, снова коснется его своей рукой.

Количество шагов, которые игрок может сделать в то время, когда мяч не находится в контакте с его рукой, не ограничено.

24.1.3 Игрок, который случайно теряет, а затем восстанавливает контроль над живым мячом на игровой площадке, считается совершившим случайную потерю мяча.

24.1.4 Следующие действия не являются ведением:

- Последовательные броски с игры.
- Случайная потеря мяча в начале или в конце ведения.
- Попытки установить контроль над мячом путем выбивания его из области расположения других игроков.
- Выбивание мяча из-под контроля другого игрока.
- Прерывание передачи и установление контроля над мячом.
- Перебрасывание мяча из руки в руку и задержка его в одной или обеих руках до касания им пола при условии, что игрок не совершает пробежки.

24.2 Правило

Игрок не должен вести мяч во второй раз после того, как его первое ведение закончилось, если только между первым и вторым ведением игрок не потерял контроля над живым мячом на игровой площадке из-за:

- Броска с игры.
- Касания мяча соперником.
- Передачи или случайной потери мяча, который затем коснулся другого игрока или которого коснулся другой игрок.

Ст. 25 Пробежка

25.1 Определение

25.1.1 Пробежка – это запрещенное перемещение одной или обеих ног в любом направлении в то время, когда игрок держит живой мяч на игровой площадке, сверх ограничений, изложенных в данной статье.

25.1.2 Поворот – это разрешенное перемещение, при котором игрок, держащий живой мяч на игровой площадке, вышагивает один или несколько раз в любом направлении одной и той же ногой, в то время как другая нога, называемая опорной, сохраняет свою точку контакта с полом.

25.2 Правило

25.2.1 Определение опорной ноги игроком, который ловит живой мяч на игровой площадке:

- Игрок, который ловит мяч в тот момент, когда обе его ноги находятся на полу:
 - В момент смещения или отрыва от пола одной ноги другая нога становится опорной.
 - В начале ведения опорная нога не может быть смещена или оторвана от пола до тех пор, пока мяч не будет выпущен из рук(-и).
 - При выполнении передачи или броска с игры игрок может выпрыгнуть с опорной ноги, но ни одна из ног не может коснуться пола до тех пор, пока мяч не будет выпущен из рук(-и).

- Игрок, который ловит мяч в процессе либо по завершении ведения может сделать два шага для того, чтобы остановиться, отдать передачу либо выполнить бросок:
 - Получив мяч, игрок должен выпустить его из рук (-и) для того, чтобы начать ведение прежде, чем совершить свой второй шаг.
 - Первый шаг происходит, когда одна либо обе ноги касаются пола после установки контроля над мячом.
 - Второй шаг происходит после первого шага, когда другая нога касается пола либо обе ноги касаются пола одновременно.
 - Если у игрока, который останавливается на первом шаге, обе ноги находятся на полу либо обе ноги коснулись пола одновременно, то игрок может выполнять повороты, используя любую из ног в качестве опорной. Если после этого игрок выпрыгивает с двух ног, то ни одна из ног не может снова коснуться пола, прежде чем мяч будет выпущен из рук (-и).
 - Если игрок приземляется на одну ногу, тогда эта нога становится опорной.
 - Если игрок выпрыгивает с одной ноги на первом шаге, то он может приземлиться на две ноги одновременно на втором шаге. В этой ситуации, игрок не может использовать ни одну из ног в качестве опорной. После этого одна или обе ноги могут быть оторваны от пола, но ни одна из них не может коснуться пола до тех пор, пока мяч не будет выпущен из рук(-и).
 - Если обе ноги не находились на полу и игрок приземляется на две ноги одновременно, то в момент смещения или отрыва от пола одной ноги другая нога становится опорной.
 - Игрок не должен касаться пола последовательно одной и той же ногой или обеими ногами после завершения ведения либо установки контроля над мячом.

25.2.2 Игрок, падающий, лежащий или сидящий на полу:

- Игроку разрешается падать и скользить по полу, держа мяч в руках, либо, лежа или сидя на полу, устанавливать контроль над мячом.
- Нарушение происходит, если игрок затем перекатывается или пытается встать, держа мяч в руках.

Ст. 26 3 секунды

26.1 Правило

26.1.1 Игрок не должен оставаться в ограниченной зоне команды соперников более 3 секунд подряд в то время, когда его команда контролирует живой мяч в передовой зоне и игровые часы включены.

26.1.2 Исключение должно быть сделано игроку, который:

- Предпринимает попытку покинуть ограниченную зону.
- Находится в ограниченной зоне в то время, когда он или его партнер находится в процессе броска и мяч покидает или уже покинул руку(-и) игрока при выполнении броска с игры.
- Ведет мяч в ограниченной зоне с целью выполнить бросок с игры, находясь в ней менее 3 секунд подряд.

26.1.3 Для того чтобы считаться находящимся вне ограниченной зоны, игрок должен расположить обе ноги на полу вне этой зоны.

Ст. 27 Плотнoоpекаемый игрок

27.1 Определение

27.2 Игрок, который держит живой мяч на игровой площадке, считается плотнооpекаемым, когда соперник находится в активной правильной защитной стойке на расстоянии не более 1 метра.

27.3 Правило

Плотнооpекаемый игрок должен передать, выполнить бросок или повести мяч в течение 5 секунд.

Ст. 28 8 секунд

28.1 Правило

28.1.1 Каждый раз, когда:

- Игрок в тыловой зоне устанавливает контроль над живым мячом,
- При вбрасывании мяч касается или мяча правильно касается любой из игроков в тыловой зоне и команда игрока, выполнявшего вбрасывание, продолжает контролировать мяч в своей тыловой зоне,

эта команда должна перевести мяч в свою передовую зону в течение 8 секунд.

28.1.2 Команда переводит мяч в свою передовую зону каждый раз, когда:

- Мяч, который не контролирует никто из игроков, касается передовой зоны.
- Мяч касается или мяча правильно касается нападающий, который обеими стопами полностью контактирует со своей передовой зоной.
- Мяч касается или мяча правильно касается защитник, который частью своего тела контактирует со своей тыловой зоной.
- Мяч касается судьи, который частью своего тела контактирует с передовой зоной команды, контролирующей мяч.
- Во время ведения из тыловой зоны в передовую мяч и обе стопы игрока, который его ведет, полностью контактируют с передовой зоной.

28.1.3 Отсчет 8 секунд продолжается с любого оставшегося времени на момент остановки, когда той же команде, которая перед этим контролировала мяч, предоставляется вбрасывание в тыловой зоне в результате:

- Выхода мяча в аут.
- Травмы игрока этой же команды.
- Ситуации спорного броска.
- Обоюдного фола.
- Компенсации одинаковых наказаний против обеих команд.

Ст. 29 24 секунды

29.1 Правило

29.1.1 Каждый раз, когда:

- Игрок устанавливает контроль над живым мячом на игровой площадке,
- При вбрасывании мяч касается или мяча правильно касается любой из игроков на игровой площадке и команда игрока, выполнявшего вбрасывание, продолжает контролировать мяч, эта команда должна выполнить бросок с игры в течение 24 секунд.

Для того чтобы считать бросок с игры выполненным в течение 24 секунд:

- Мяч должен покинуть руку(-и) игрока прежде, чем прозвучит сигнал устройства отсчета времени для броска и
- После того, как мяч покинул руку(-и) игрока, он должен коснуться кольца или войти в корзину.

29.1.2 Когда бросок с игры выполняется непосредственно перед окончанием 24-секундного периода и сигнал устройства отсчета времени для броска звучит в тот момент, когда мяч находится в воздухе, то:

- Если мяч входит в корзину, никакого нарушения не происходит, сигнал игнорируется и попадание засчитывается.
- Если мяч касается кольца, но не попадает в корзину, никакого нарушения не происходит, сигнал игнорируется и игра продолжается.
- Если мяч не касается кольца, происходит нарушение. Однако если команда соперников устанавливает немедленный и очевидный контроль над мячом, сигнал игнорируется и игра продолжается.

Все ограничения, связанные с помехой попаданию и помехой мячу, должны учитываться.

29.2 Процедура

29.2.1 Показания на устройстве отсчета времени для броска, когда судья останавливает игру:

- При фоле или нарушении (но не при выходе мяча в аут), совершенном командой, не контролировавшей мяч,
- По любой причине, связанной с командой, не контролировавшей мяч,
- По любой причине, не связанной ни с одной из команд.

В данных ситуациях право на владение мячом должно быть предоставлено той же команде, которая перед этим контролировала мяч и:

- В случае если вбрасывание проводится в тыловой зоне, то показания на устройстве должны быть сброшены к 24 секундам.
- В случае если вбрасывание проводится в передовой зоне, то показания на устройстве должны быть установлены следующим образом:
 - Если на момент остановки игры на устройстве отсчета времени для броска остается 14 секунд или более, то показания на

устройстве не должны быть сброшены, а отсчет должен продолжаться со времени остановки.

- Если на момент остановки игры на устройстве отсчета времени для броска остается 13 секунд или менее, то показания на устройстве должны быть сброшены к 14 секундам.

Однако если судья останавливает игру по любой причине, не связанной ни с одной из команд, и, по мнению судьи, сброс показаний на устройстве поставит команду соперников в невыгодное положение, то отсчет времени для броска должен продолжаться с момента остановки.

29.2.2 Показания на устройстве отсчета времени для броска должны быть сброшены к 24 секундам каждый раз, когда вбрасывание предоставляется команде соперников после того, как судья останавливает игру при фоле или нарушении, совершенном командой, контролировавшей мяч.

29.2.3 После того как мяч коснулся кольца корзины соперников, показания на устройстве отсчета времени для броска должны быть сброшены к:

- 24 секундам, если контроль над мячом устанавливает команда соперников.
- 14 секундам, если контроль над мячом устанавливает та же команда, которая контролировала мяч перед тем, как мяч коснулся кольца.

29.2.4 Если сигнал устройства отсчета времени для броска звучит ошибочно в тот момент, когда одна из команд контролирует мяч или ни одна из команд не контролирует мяча, сигнал игнорируется и игра продолжается.

Однако если, по мнению судьи, команда, контролировавшая мяч, была поставлена в невыгодное положение, игра должна быть остановлена, показания на устройстве отсчета времени для броска должны быть исправлены и право на владение мячом должно быть предоставлено этой же команде.

Ст. 30 Мяч, возвращенный в тыловую зону

30.1 Определение

30.1.1 Команда контролирует живой мяч в своей передовой зоне, когда:

- обе стопы игрока данной команды касаются его передовой зоны в то время, когда он держит, ловит или ведет мяч в своей передовой зоне, или
- игроки данной команды передают мяч друг другу в своей передовой зоне.

30.1.2 Команда, контролирующая живой мяч в передовой зоне, неправильно возвращает его в свою тыловую зону, когда игрок данной команды является последним, кто коснулся мяча в своей передовой зоне, а затем мяча первым касается игрок данной команды:

- который частью своего тела контактирует с тыловой зоной или
- после того, как мяч коснулся тыловой зоны этой команды.

Данное ограничение относится ко всем ситуациям в передовой зоне команды, включая вбрасывания. Однако оно не относится к игроку, который выпрыгивает из своей передовой зоны, устанавливает новый командный контроль, все еще находясь в воздухе, а затем приземляется с мячом в тыловой зоне своей команды.

30.2 Правило

Команда, которая контролирует живой мяч в своей передовой зоне, не может неправильно возвращать его в свою тыловую зону.

30.3 Наказание

30.3.1 Мяч предоставляется команде соперников для вбрасывания в своей передовой зоне с места за пределами игровой площадки, ближайшего к тому, где произошло несоблюдение Правил, за исключением места непосредственно за щитом.

Ст. 31 Помеха попаданию и помеха мячу

31.1 Определение

31.1.1 Бросок с игры или штрафной бросок:

- Начинается, когда мяч покидает руку(-и) игрока, находящегося в процессе броска.
- Заканчивается, когда мяч:
 - Входит в корзину непосредственно сверху и остается внутри корзины или проходит через нее.
 - Больше не имеет возможности войти в корзину.
 - Касается кольца.
 - Касается пола.
 - Становится мёртвым.

31.2 Правило

31.2.1 Помеха попаданию во время броска с игры происходит, когда игрок касается мяча в тот момент, когда мяч находится полностью выше уровня кольца и:

- На нисходящей траектории своего полета к корзине или
- После касания им щита.

31.2.2 Помеха попаданию во время штрафного броска происходит, когда игрок касается мяча в тот момент, когда мяч находится в полете к корзине и прежде, чем он коснулся кольца.

31.2.3 Ограничения, связанные с помехой попаданию, перестают действовать, когда:

- Мяч больше не имеет возможности войти в корзину.
- Мяч касается кольца.

31.2.4 Помеха мячу происходит, когда:

- После броска с игры либо последнего или единственного штрафного броска игрок касается корзины или щита в тот момент, когда мяч находится в контакте с кольцом.
- После штрафного броска, за которым последует(-ют) дополнительный(-ые) штрафной(-ые) бросок(-ки), игрок касается мяча, корзины или щита в тот момент, когда все еще сохраняется возможность попадания мяча в корзину.
- Игрок просовывает руку в корзину снизу и касается мяча.
- Защитник касается мяча или корзины в тот момент, когда мяч находится внутри корзины, тем самым препятствуя попаданию мяча в корзину.
- Игрок вызывает вибрацию корзины или захватывает корзину таким образом, что, по мнению судьи, это препятствует попаданию мяча в корзину либо способствует попаданию мяча в корзину.
- Игрок захватывает корзину для того, чтобы сыграть в мяч.

31.2.5 В случае если:

- Судья дает свисток в тот момент, когда мяч находится в руках игрока, находящегося в процессе броска, или в полете при броске с игры,
- Звучит сигнал игровых часов об окончании периода в тот момент, когда мяч находится в полете при броске с игры,

никто из игроков не должен касаться мяча после касания им кольца в то время, пока мяч все еще сохраняет возможность **войти** в корзину.

Все ограничения, связанные с помехой попаданию и помехой мячу, должны учитываться.

31.3 Наказание

31.3.1 Если нарушение совершается нападающим, никакие очки не могут быть засчитаны. Мяч должен быть предоставлен команде соперников для вбрасывания из-за пределов игровой площадки напротив линии штрафного броска, если иное не оговорено в Правилах.

31.3.2 Если нарушение совершается защитником, нападающей команде засчитывается:

- 1 очко, если мяч был выпущен со штрафного броска.
- 2 очка, если мяч был выпущен из зоны 2-хочковых бросков с игры.
- 3 очка, если мяч был выпущен из зоны 3-хочковых бросков с игры.

Процедура засчитывания очков является такой же, как и в случае попадания мяча в корзину.

31.3.3 Если помеха попаданию совершается защитником во время последнего или единственного штрафного броска, тогда 1 очко должно быть засчитано нападающей команде, после чего техническим фолом наказывается этот защитник.

ПРАВИЛО ШЕСТОЕ – ФОЛЫ

Ст. 32 Фолы

32.1 Определение

32.1.1 Фол – это несоблюдение Правил вследствие неправильного персонального контакта с соперником и/или неспортивного поведения.

32.1.2 Любое количество фолов может быть зафиксировано каждой из команд. Независимо от наказания, каждый фол должен быть назначен, записан в протоколе провинившемуся и наказываться соответственно.

Ст. 33 Контакт: Общие принципы

33.1 Принцип цилиндра

Под принципом цилиндра понимается пространство внутри воображаемого цилиндра, занимаемого игроком на полу. Он включает в себя пространство над игроком и ограничен:

- Спереди – ладонями игрока,
- Сзади – ягодицами и
- По бокам – внешними поверхностями рук и ног.

Руки могут быть расположены перед туловищем, но не далее положения ног, при этом они должны быть согнуты в локтях таким образом, чтобы предплечья и кисти были подняты вверх. Расстояние между ногами будет различным в зависимости от роста.

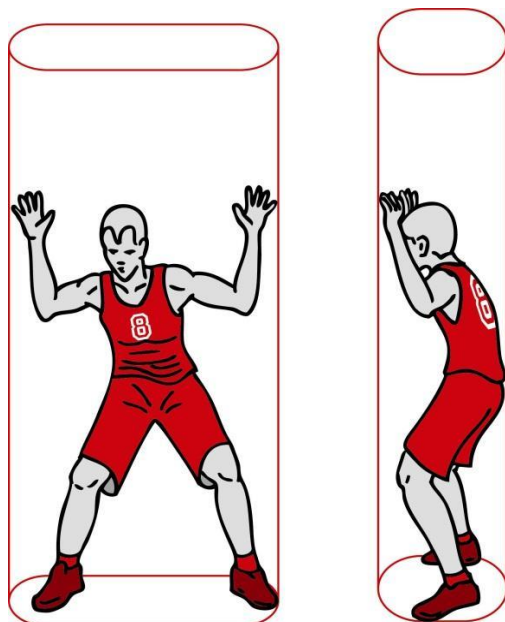


Рис. 5 Принцип цилиндра

33.2 Принцип вертикальности

Во время игры каждый игрок имеет право занимать любую позицию (цилиндр) на игровой площадке, еще не занятую соперником.

Данный принцип защищает пространство на полу, которое занимает игрок, а также пространство над ним, когда он выпрыгивает вертикально вверх внутри этого пространства.

Как только игрок покидает свою вертикальную позицию (цилиндр) и происходит контакт с телом соперника, который уже занял свое собственное вертикальное положение (цилиндр), то игрок, который утратил свою вертикальную позицию (цилиндр), ответственен за контакт.

Защитник не должен быть наказан за вертикальный прыжок (внутри своего цилиндра) или за то, что он поднимает руки вверх над собой в пределах своего цилиндра.

Нападающий, находящийся как на полу, так и в воздухе, не должен вызывать контакта с защитником, занимающим правильное положение при опеке:

- Используя руки для того, чтобы создать себе больше пространства (отталкивание).
- Выставляя ноги или руки с целью вызвать контакт во время или сразу же после выполнения броска с игры.

33.3 Правильное положение при опеке

Защитник занимает правильное исходное положение при опеке, когда:

- Он находится лицом к своему сопернику и
- Обе его ноги находятся на полу.

Правильное положение при опеке распространяется на вертикальное пространство над игроком (цилиндр) от пола до потолка. Он может поднимать руки над головой или выпрыгивать вертикально вверх, но должен сохранять их в вертикальном положении внутри воображаемого цилиндра.

33.4 Опека игрока, контролирующего мяч

При опеке игрока, который контролирует (держит или ведет) мяч, факторы времени и расстояния не учитываются.

Игрок с мячом должен ожидать опеки и быть готовым остановиться или изменить направление своего движения каждый раз, когда соперник занимает правильное исходное положение при опеке перед ним, даже если это сделано за доли секунды.

Опекающий игрок (защитник) должен занять правильное исходное положение при опеке, не вызывая контакта с телом соперника до занятия своей позиции.

Как только защитник занял правильное исходное положение при опеке, он может перемещаться для того, чтобы опекать своего соперника, но он не может выставлять свои руки, плечи, бедра или ноги для того, чтобы помешать игроку, который ведет мяч, обойти себя.

Принимая решение в ситуации столкновения/блокировки, в которой участвует игрок с мячом, судья должен руководствоваться следующими принципами:

- Защитник должен занять правильное исходное положение при опеке, находясь лицом к игроку с мячом и стоя обеими ногами на полу.

- Защитник может оставаться неподвижным, выпрыгивать вертикально вверх, двигаться в сторону или назад для того, чтобы сохранить правильное исходное положение при опеке.
- При перемещении с целью сохранить правильное исходное положение при опеке одна или обе ноги могут быть на мгновение оторваны от пола при условии, что движение происходит в сторону или назад, но не по направлению к игроку с мячом.
- Если контакт происходит с туловищем, то защитник рассматривается как оказавшийся на месте контакта первым.
- Заняв правильное положение при опеке, защитник может повернуться внутри своего цилиндра для того, чтобы избежать травмы.

В любой из вышеуказанных ситуаций контакт должен рассматриваться как вызванный игроком с мячом.

33.5 Опека игрока, не контролирующего мяч

Игрок, который не контролирует мяч, имеет право свободно перемещаться по игровой площадке и занимать любую позицию, еще не занятую другим игроком.

При опеке игрока, который не контролирует мяч, должны учитываться факторы времени и расстояния. Защитник не может занимать позицию настолько близко и/или настолько быстро на пути движущегося соперника, что у последнего не остается достаточно времени или расстояния для того, чтобы остановиться или изменить направление своего движения.

Это расстояние прямо пропорционально скорости движения соперника, но оно никогда не должно быть менее 1 нормального шага.

Если защитник игнорирует факторы времени и расстояния, занимая свое правильное исходное положение при опеке, и происходит контакт с телом соперника, то он ответственен за данный контакт.

Как только защитник занял правильное исходное положение при опеке, он может перемещаться для того, чтобы опекать своего соперника. Он не имеет права мешать игроку обойти себя, выставляя свои руки, плечи, бедра или ноги на его пути. Он может повернуться внутри своего цилиндра с целью избежать травмы.

33.6 Игрок, находящийся в воздухе

Игрок, который выпрыгнул вверх из точки на игровой площадке, имеет право снова приземлиться в этой же точке.

Он имеет право приземлиться в другой точке на игровой площадке при условии, что точка приземления и прямой путь между точками отрыва и приземления еще не заняты соперником(-ами) в момент выпрыгивания.

Если игрок выпрыгнул и приземлился, но по инерции столкнулся с соперником, который занял правильное положение при опеке вблизи точки приземления, тогда игрок, совершивший прыжок, ответственен за контакт.

Соперник не может перемещаться на путь игрока после того, как этот игрок выпрыгнул в воздух.

Перемещение под игроком, который находится в воздухе, вызвавшее контакт, обычно является неспортивным фолом, а в определенных случаях может быть и дисквалифицирующим фолом.

33.7 Заслон: Правильный и неправильный

Заслон – это попытка задержать или помешать сопернику без мяча занять желаемую позицию на игровой площадке.

Правильный заслон происходит, когда игрок, ставящий заслон сопернику:

- неподвижен (внутри своего цилиндра) в тот момент, когда происходит контакт.
- находится обеими ногами на полу в тот момент, когда происходит контакт.

Неправильный заслон происходит, когда игрок, ставящий заслон сопернику:

- находится в движении в тот момент, когда происходит контакт.
- не оставляет достаточного расстояния, ставя заслон вне поля зрения неподвижного соперника, когда происходит контакт.
- не принимает во внимание факторы времени и расстояния в отношении соперника, находящегося в движении, когда происходит контакт.

Если заслон ставится в поле зрения неподвижного соперника (спереди или сбоку), игрок может ставить заслон так близко к сопернику как **пожелает**, не вызывая контакта при этом.

Если заслон ставится вне поля зрения неподвижного соперника, игрок, ставящий заслон, должен дать сопернику возможность сделать 1 нормальный шаг в сторону заслона, не вызывая контакта.

Если соперник находится в движении, должны учитываться факторы времени и расстояния. Игрок, ставящий заслон, должен оставить достаточно пространства для того, чтобы игрок, которому ставится заслон, мог избежать заслона, остановившись или изменив направление своего движения.

Требуемое расстояние никогда не должно быть менее 1 и более 2 нормальных шагов.

Игрок, которому правильно поставлен заслон, ответственен за любой контакт с игроком, который поставил заслон.

33.8 Столкновение

Столкновение – это неправильный персональный контакт игрока с мячом или без мяча толчком или движением в туловище соперника.

33.9 Блокировка

Блокировка – это неправильный персональный контакт, который препятствует передвижению соперника с мячом или без мяча.

Игрок, который пытается поставить заслон, совершает фол блокировки, если контакт происходит в тот момент, когда он находится в движении, а его соперник неподвижен или отступает от него.

Если игрок, не обращая внимания на мяч, находится лицом к сопернику и меняет свое положение относительно перемещения соперника, он в первую очередь ответственен за любой возникающий контакт, если не имеют место другие факторы.

Выражение 'если не имеют место другие факторы' относится к умышленному толчку, столкновению или задержке игрока, которому ставится заслон.

Игроку разрешается выставлять руку(-и) или локоть(-ти) вне своего цилиндра, занимая позицию на игровой площадке, но они должны быть возвращены внутрь цилиндра, когда соперник пытается обойти игрока. Если рука(-и) или локоть(-ти) находятся вне его цилиндра и происходит контакт, это является блокировкой или задержкой.

33.10 Области полукругов, в которых не фиксируются фолы столкновения

Области полукругов, в которых не фиксируются фолы столкновения, наносятся на игровую площадку с целью обозначения особой зоны для трактовки ситуаций столкновения/блокировки под корзиной.

При любом проходе в область полукруга, в которой не фиксируются фолы столкновения, любой контакт, вызванный нападающим, находящимся в воздухе, с защитником, располагающимся внутри полукруга, не должен наказываться фолом нападающему, за исключением ситуаций, когда нападающий неправильно использует свои руки, ноги или тело. Данное правило применяется, когда:

- нападающий контролирует мяч, находясь в воздухе, и
- он выполняет бросок с игры или отдает передачу мяча и
- одна или обе стопы защитника контактируют с областью полукруга, в которой не фиксируются фолы столкновения.

33.11 Касание соперника кистью(-ями) и/или рукой(-ами)

Само по себе касание соперника рукой(-ами) необязательно является фолом.

Судьи должны решить, получил ли игрок, который вызвал контакт, преимущество. Если контакт, вызванный игроком, каким-либо образом ограничивает свободу перемещения соперника, такой контакт является фолом.

Неправильное использование кисти(-ей) или выставленных(-ой) рук(-и) происходит, когда защитник находится в защитной стойке и его кисть(-и) или рука(-и) касаются и остаются в контакте с соперником, находящимся с мячом или без мяча, с целью помешать его передвижению.

Повторяющееся касание или «тычки» соперника с мячом или без мяча являются фолом, поскольку могут привести к грубой игре.

Следующие действия нападающего с мячом являются фолом:

- Захват или заплетание руки или локтя защитника для получения преимущества.

- Отталкивание от защитника с целью помешать ему сыграть или попытаться сыграть в мяч или с целью создать для себя больше пространства.
- Использование выставленного предплечья или кисти во время ведения с целью помешать сопернику установить контроль над мячом.

Фолом нападающего без мяча является отталкивание от соперника для того, чтобы:

- Освободиться для того, чтобы **поймать** мяч.
- Помешать защитнику сыграть или попытаться сыграть в мяч.
- Создать **для себя** больше пространства.

33.12 Игра центровых

Принцип вертикальности (принцип цилиндра) также применим к игре центровых.

Нападающий в позиции центрального и защитник, опекающий его, должны соблюдать права друг друга на вертикальную позицию (цилиндр).

Фолом являются попытки нападающего или защитника в позиции центрального вытолкнуть своего соперника плечом или бедром с занимаемой им позиции либо помешать свободе его перемещения, используя выставленные руки, плечи, бедра, ноги или другие части тела.

33.13 Неправильная опека со спины

Неправильная опека со спины – это персональный контакт защитника, находящегося позади соперника. Тот факт, что защитник пытается сыграть в мяч, не оправдывает его контакта с соперником со спины.

33.14 Задержка

Задержка – это неправильный персональный контакт с соперником, который мешает свободе его перемещения. Данный контакт (задержка) может происходить с любой частью тела.

33.15 Толчок

Толчок – это неправильный персональный контакт с любой частью тела, при котором игрок насильно сдвигает или пытается сдвинуть соперника с мячом или без мяча.

33.16 Имитация фола

Имитация фола – это любое действие игрока с целью симулировать совершение фола на себе либо совершение театрально преувеличенных телодвижений с целью создать впечатление, что на нем был совершен фол и, следовательно, получить преимущество.

Ст. 34 Персональный фол

34.1 Определение

34.1.1 Персональный фол – это неправильный контакт игрока с соперником, независимо от того, является ли мяч живым или мертвым.

Игрок не должен держать, блокировать, толкать, сталкиваться, ставить подножку или мешать передвижению соперника, выставляя кисть, руку, локоть, плечо, бедро, колено или ступню ноги либо сгибаясь неестественным образом (вне своего цилиндра), а также совершать любые грубые или насильственные действия.

34.2 Наказание

Персональным фолом должен быть наказан провинившийся.

34.2.1 Если фол совершается на игроке, не находящемся в процессе броска:

- Игра должна быть возобновлена вбрасыванием из-за пределов игровой площадки не провинившейся командой с места, ближайшего к тому, где произошел фол.
- Если провинившаяся команда подлежит наказанию за командные фолы, тогда **должна** применяться Ст. 41.

34.2.2 Если фол совершается на игроке, находящемся в процессе броска, этому игроку должно быть предоставлено следующее количество штрафных бросков:

- Если бросок с игры удачен, попадание засчитывается и предоставляется 1 дополнительный штрафной бросок.
- Если бросок, выполненный из зоны 2-хочковых бросков с игры, неудачен, предоставляются 2 штрафных броска.
- Если бросок, выполненный из зоны 3-хочковых бросков с игры, неудачен, предоставляются 3 штрафных броска.
- Если на игроке совершается фол одновременно или непосредственно перед сигналом игровых часов об окончании периода или сигналом устройства отсчета времени для броска в тот момент, когда мяч все еще находится в руке(-ах) игрока и бросок с игры удачен, то попадание не засчитывается и предоставляются 2 или 3 штрафных броска.

Ст. 35 Обоюдный фол

35.1 Определение

35.1.1 Обоюдный фол – это ситуация, в которой 2 соперника совершают персональные фолы друг против друга приблизительно в одно и то же время.

35.2 Наказание

Персональным фолом должен быть наказан каждый провинившийся. Никакие штрафные броски не предоставляются и игра возобновляется следующим образом:

Если практически одновременно с обоюдным фолом:

- Правильно заброшен мяч с игры или удачен последний или единственный штрафной бросок, то мяч предоставляется команде, в корзину которой он был заброшен, для вбрасывания из-за пределов игровой площадки с любого места за лицевой линией.
- Одна из команд контролировала мяч или имела право на владение мячом, он предоставляется этой команде для вбрасывания из-за пределов игровой площадки с места, ближайшего к тому, где произошло несоблюдение Правил.
- Ни одна из команд не контролировала мяч или не имела права на владение мячом, происходит ситуация спорного броска.

Ст. 36 Технический фол

36.1 Правила поведения

36.1.1 Проведение игры на должном уровне требует полного и лояльного сотрудничества игроков и лиц на скамейке команды с судьями, судьями-секретарями и комиссаром (если присутствует).

36.1.2 Каждая команда имеет право прилагать все усилия для достижения победы, но это должно быть сделано в духе спортивного соперничества и честной игры.

36.1.3 Любое преднамеренное или неоднократное игнорирование этого сотрудничества или духа и цели данного правила должно рассматриваться как технический фол.

36.1.4 Судьи могут предотвращать технические фолы, делая предупреждения или даже пропуская незначительные технические несоблюдения Правил, которые очевидно неумышленны и не оказывают непосредственного влияния на игру, если только подобное несоблюдение не повторяется после предупреждения.

36.1.5 Если техническое несоблюдение Правил обнаруживается после того, как мяч стал живым, игра должна быть остановлена и назначен технический фол. Наказание должно быть проведено таким же образом, как если бы технический фол произошел в тот момент, когда он был зафиксирован. Все, что произошло в промежутке времени между техническим несоблюдением Правил и остановкой игры, остается в силе.

36.2 Насилие

- 36.2.1 Акты насилия могут происходить во время игры в противовес духу спортивного соперничества и честной игры. Они должны быть немедленно прекращены судьями, а в случае необходимости – служащими сил общественного порядка.
- 36.2.2 Каждый раз, когда акты насилия с участием игроков или лиц на скамейке команды происходят на игровой площадке или в непосредственной близости от нее, судьи должны предпринять необходимые меры для того, чтобы прекратить их.
- 36.2.3 Любые вышеназванные лица, виновные в очевидных актах агрессии против соперников или судей, должны быть дисквалифицированы. Старший судья должен сообщить об инциденте в организацию, проводящую соревнование.
- 36.2.4 Служащие сил общественного порядка могут выходить на игровую площадку только по просьбе судей. Однако если зрители выходят на игровую площадку с очевидным намерением совершить акты насилия, служащие сил общественного порядка должны немедленно вмешаться для того, чтобы защитить команды и судей.
- 36.2.5 Все другие области, включая входы, выходы, коридоры, раздевалки и т.д., находятся под юрисдикцией организации, проводящей соревнование, и служащих сил общественного порядка.
- 36.2.6 Физические действия игроков или лиц на скамейке команды, которые могут привести к порче игрового оборудования, не должны допускаться судьями.
- Как только судьи замечают подобные действия, они должны немедленно сделать предупреждение тренеру провинившейся команды.
- В случае если подобное(-ые) действие(-я) повторяется(-ются), технический фол должен быть немедленно зафиксирован провинившемуся(-имся) лицу(-ам).

36.3 Определение

- 36.3.1 Технический фол игрока – это фол, не вызванный контактом с соперником, включая, но не ограничиваясь таким поведением игрока, когда он:
- Пренебрегает предупреждениями судей.
 - Неуважительно ведёт себя по отношению к судьям, комиссару, судьям-секретарям или лицам на скамейке команды.
 - Неуважительно обращается к судьям, комиссару, судьям-секретарям или соперникам.
 - Использует выражения или жесты, оскорбляющие или провоцирующие зрителей.
 - Дразнит либо насмеётся над соперником.
 - Препятствует обзору соперника, размахивая или удерживая руку (-и) перед его глазами.
 - Чрезмерно размахивает локтями.
 - Задерживает игру, умышленно касаясь мяча после того, как тот проходит через корзину, либо мешая быстро выполнить вбрасывание.

- Имитирует фол на себе.
 - Виснет на кольце таким образом, что кольцо удерживает вес игрока, за исключением ситуации, когда игрок на мгновение захватывает кольцо после выполнения броска сверху или, по мнению судьи, пытается избежать травмы или предотвратить травму другого игрока.
 - Защитник совершает помеху попаданию при последнем или единственном штрафном броске. В этом случае нападающей команде должно быть засчитано 1 очко, после чего техническим фолом должен быть наказан защитник.
- 36.3.2 Технический фол лица на скамейке команды – это фол за неуважительное обращение или касание судей, комиссара, судей-секретарей или соперников либо за нарушения процедурного или административного характера.
- 36.3.3 Игрок должен быть дисквалифицирован на оставшуюся часть игры, когда он наказан двумя техническими фолами **либо двумя неспортивными фолами, либо одним неспортивным и одним техническим фолом.**
- 36.3.4 Тренер должен быть дисквалифицирован на оставшуюся часть игры, когда:
- Он наказан 2 техническими фолами ('C') в результате своего личного неспортивного поведения.
 - Он наказан 3 техническими фолами (все из которых 'B', либо один из которых 'C') в результате неспортивного поведения других лиц на скамейке команды.
- 36.3.5 Если игрок или тренер дисквалифицируется согласно Ст. 36.3.3 или Ст. 36.3.4, тогда только данный технический фол должен подлежать наказанию и никакое дополнительное наказание за дисквалификацию не проводится.

36.4 Наказание

- 36.4.1 Если технический фол совершается:
- Игроком, тогда этот технический фол должен быть записан ему как фол игрока и считаться одним из командных фолов.
 - Лицом на скамейке команды, тогда этот технический фол должен быть записан тренеру и не должен считаться одним из командных фолов.
- 36.4.2 Команде соперников предоставляется 1 штрафной бросок, за которым последует:
- Вбрасывание из-за пределов игровой площадки на продолжении центральной линии напротив секретарского стола.
 - Розыгрыш спорного броска в центральном круге в начале первого периода.

Ст. 37 Неспортивный фол

37.1 Определение

37.1.1 Неспортивный фол – это фол игрока, совершенный вследствие контакта, который, по мнению судьи:

- Не является законной попыткой сыграть непосредственно в мяч в соответствии с духом и целью Правил.
- Является чрезмерным, жестким контактом, вызванным игроком при попытке сыграть в мяч **или против соперника.**
- Является ненужным контактом, совершенным защитником с целью остановить развитие быстрого перехода команды соперников из защиты в нападение.
Данное положение применяется до того момента, пока нападающий игрок не начал процесс броска.
- Является контактом защитника со спины или сбоку с соперником при попытке остановить быстрый прорыв и нет никого из защитников на пути между нападающим и корзиной соперников.
Данное положение применяется до того момента, пока нападающий игрок не начал процесс броска.
- Является контактом защитника с соперником на **игровой** площадке во время последних 2 минут четвертого периода и каждого дополнительного периода, когда мяч находится за пределами игровой площадки для вбрасывания и все еще в руках судьи или в распоряжении игрока, выполняющего данное вбрасывание.

37.1.2 Судья должен трактовать неспортивные фолы одинаково в течение всей игры и оценивать только действие.

37.2 Наказание

37.2.1 Неспортивным фолом должен быть наказан провинившийся.

37.2.2 Штрафной(-ые) бросок(-ки) должен(-ны) быть предоставлен(-ы) игроку, на котором был совершен фол, за которым(-и) последует:

- Вбрасывание из-за пределов игровой площадки на продолжении центральной линии напротив секретарского стола.
- Розыгрыш спорного броска в центральном круге в начале первого периода.

Количество предоставляемых штрафных бросков должно быть следующим:

- Если фол совершается на игроке, не находящемся в процессе броска: 2 штрафных броска.
- Если фол совершается на игроке, находящемся в процессе броска, и мяч заброшен: попадание засчитывается и дополнительно предоставляется 1 штрафной бросок.
- Если фол совершается на игроке, находящемся в процессе броска, но мяч не попадает в корзину: 2 или 3 штрафных броска.

37.2.3 Игрок должен быть дисквалифицирован на оставшуюся часть игры, когда он наказан 2 неспортивными фолами **либо двумя техническими фолами, либо одним неспортивным и одним техническим фолом.**

37.2.4 Если игрок дисквалифицируется в соответствии со Ст. 37.2.3, тогда только данный неспортивный фол должен подлежать наказанию и никакое дополнительное наказание за дисквалификацию не проводится.

Ст. 38 Дисквалифицирующий фол

38.1 Определение

- 38.1.1 Дисквалифицирующий фол – это любое вопиющее неспортивное действие игрока или лиц на скамейке команды.
- 38.1.2 Тренер, который получил дисквалифицирующий фол, должен быть замещен помощником тренера, если тот внесен в протокол. Если нет помощника тренера, внесенного в протокол, тогда тренер должен быть замещен капитаном (КАП.).

38.2 Наказание

- 38.2.1 Дисквалифицирующим фолом должен быть наказан провинившийся.
- 38.2.2 Каждый раз, когда провинившийся дисквалифицируется согласно соответствующих статей настоящих Правил, он должен отправиться в раздевалку своей команды и оставаться там на протяжении всей игры, либо, по своему **желанию**, он может покинуть здание.
- 38.2.3 Штрафной(-ые) бросок(-ки) должен(-ны) быть предоставлен(-ы):
- Любому сопернику, указанному тренером его команды, в случае фола, не вызванного контактом с соперником.
 - Игроку, на котором был совершен фол, в случае фола, вызванного контактом с соперником.
- За которым(-и) последует:
- Вбрасывание из-за пределов игровой площадки на продолжении центральной линии напротив секретарского стола.
 - Розыгрыш спорного броска в центральном круге в начале первого периода.
- 38.2.4 Количество предоставляемых штрафных бросков должно быть следующим:
- Если фол происходит не вследствие контакта с соперником: 2 штрафных броска.
 - Если фол совершается на игроке, не находящемся в процессе броска: 2 штрафных броска.
 - Если фол совершается на игроке, находящемся в процессе броска, и мяч заброшен: попадание засчитывается и дополнительно предоставляется 1 штрафной бросок.
 - Если фол совершается на игроке, находящемся в процессе броска, но мяч не попадает в корзину: 2 или 3 штрафных броска.

Ст. 39 Драка

39.1 Определение

Драка – это физическое воздействие друг на друга 2 или более соперников (игроков и лиц на скамейке команды).

Данная статья относится только к лицам на скамейке команды, которые покидают пределы зоны скамейки команды во время драки или в любой ситуации, которая может привести к драке.

39.2 Правило

- 39.2.1 Запасные, удаленные игроки или сопровождающие лица, которые покидают зону скамейки команды во время драки или в любой ситуации, которая может привести к драке, должны быть дисквалифицированы.
- 39.2.2 Только тренеру и/или помощнику тренера разрешается покинуть зону скамейки команды во время драки или в любой ситуации, которая может привести к драке, для оказания судьям помощи в поддержании или наведении порядка. В данной ситуации они не должны быть дисквалифицированы.
- 39.2.3 Если тренер и/или помощник тренера покидают зону скамейки команды и не помогают или не предпринимают попытки оказать судьям помощь в поддержании или наведении порядка, они должны быть дисквалифицированы.

39.3 Наказание

- 39.3.1 Независимо от количества дисквалифицированных лиц на скамейке команды за покидание зоны скамейки команды, единственный технический фол ('B') должен быть записан тренеру.
- 39.3.2 В случае если в соответствии с данной статьей дисквалифицированы лица на скамейках обеих команд и нет никаких наказаний за другие фолы, которые осталось провести, игра должна быть возобновлена следующим образом.
Если практически в то же самое время, когда игра была остановлена в связи с дракой:
- Правильно заброшен мяч с игры, то мяч предоставляется команде, в корзину которой он был заброшен, для вбрасывания из-за пределов игровой площадки с любого места за лицевой линией.
 - Одна из команд контролировала мяч или имела право на владение мячом, он предоставляется этой команде для вбрасывания из-за пределов игровой площадки на продолжении центральной линии напротив секретарского стола.
 - Ни одна из команд не контролировала мяч или не имела права на владение мячом, происходит ситуация спорного броска.
- 39.3.3 Все дисквалифицирующие фолы должны быть записаны в соответствии с В.8.3 и не считаются как командные фолы.
- 39.3.4 Все наказания за возможные фолы игрокам на игровой площадке, участвовавшим в драке или любой ситуации, которая ведет к драке, должны быть проведены в соответствии со Ст. 42.

ПРАВИЛО СЕДЬМОЕ – ОБЩИЕ ПОЛОЖЕНИЯ

Ст. 40 5 фолов игрока

- 40.1 Игрок, который совершил 5 фолов, должен быть проинформирован судьей и немедленно покинуть игру. Он должен быть заменен в течение 30 секунд.
- 40.2 Фол, совершенный игроком, ранее получившим 5 фолов, рассматривается как фол удаленного игрока и записывается в протоколе тренеру ('B').

Ст. 41 Командные фолы: Наказание

41.1 Определение

- 41.1.1 Командный фол – это персональный, технический, неспортивный или дисквалифицирующий фол, совершенный игроком. Команда подлежит наказанию за командные фолы, когда она совершила 4 командных фолы в периоде.
- 41.1.2 Все командные фолы, совершенные в перерыве в игре, должны считаться совершенными в следующем периоде или дополнительном периоде.
- 41.1.3 Все командные фолы, совершенные в дополнительном периоде, должны считаться совершенными в четвертом периоде.

41.2 Правило

- 41.2.1 Когда команда подлежит наказанию за командные фолы, все последующие персональные фолы, совершенные на игроке, не находившемся в процессе броска, должны наказываться предоставлением 2 штрафных бросков вместо вбрасывания. Игрок, против которого был совершен фол, должен выполнить данные штрафные броски.
- 41.2.2 Если персональный фол совершается игроком команды, контролирующей живой мяч или имеющей право на владение мячом, такой фол должен наказываться предоставлением вбрасывания команде соперников.

Ст. 42 Особые ситуации

42.1 Определение

В один и тот же период остановки часов после фиксации несоблюдения Правил могут возникнуть особые ситуации, когда совершается(-ются) дополнительный(-ые) фол(-ы).

42.2 Процедура

- 42.2.1 Все фолы должны быть назначены и все наказания определены.
- 42.2.2 Необходимо установить очередность, в которой произошли все несоблюдения Правил.

- 42.2.3 Все одинаковые наказания против команд и все наказания за обоюдные фолы должны быть отменены в том порядке, в котором они были зафиксированы. Как только наказания записаны в протоколе и отменены, они не принимаются во внимание.
- 42.2.4 Право на владение мячом как часть последнего наказания отменяет все предыдущие права на владение мячом.
- 42.2.5 Как только мяч стал живым для выполнения первого или единственного штрафного броска или вбрасывания, это наказание больше не может быть использовано для компенсации любого оставшегося наказания.
- 42.2.6 Все оставшиеся наказания должны быть проведены в той последовательности, в которой они были зафиксированы.
- 42.2.7 В случае если после компенсации одинаковых наказаний против **обеих** команд нет других наказаний, которые осталось провести, игра должна быть возобновлена следующим образом.

Если практически одновременно с первым несоблюдением Правил:

- Правильно заброшен мяч с игры, то мяч предоставляется команде, в корзину которой он был заброшен, для вбрасывания из-за пределов игровой площадки с любого места за лицевой линией.
- Одна из команд контролировала мяч или имела право на владение мячом, он предоставляется этой команде для вбрасывания из-за пределов игровой площадки с места, ближайшего к тому, где произошло первое несоблюдение Правил.
- Ни одна из команд не контролировала мяча или не имела права на владение мячом, происходит ситуация спорного броска.

Ст. 43 Штрафные броски

43.1 Определение

- 43.1.1 Штрафной бросок – это предоставляемая игроку возможность набрать 1 очко броском в корзину без помех с позиции за линией штрафного броска и внутри полукруга.
- 43.1.2 Серия штрафных бросков – это все штрафные броски и/или последующее право на владение мячом в результате наказания за 1 фол.

43.2 Правило

- 43.2.1 Когда фиксируется **персональный фол, неспортивный фол либо дисквалифицирующий фол в следствие контакта**, наказанием за который является предоставление штрафного(-ых) броска(-ов):
- Игрок, против которого был совершен фол, должен выполнить штрафной(-ые) бросок(-ки).

- Если поступила просьба о его замене, он должен выполнить штрафной(-ые) бросок(-ки) прежде, чем покинуть игру.
- Если он должен покинуть игру из-за травмы, совершения 5-ти фолов или дисквалификации, тогда заменивший его игрок должен выполнить штрафной(-ые) бросок(-ки). Если у команды больше не осталось запасных, штрафной(-ые) бросок(-ки) должен(-ны) быть выполнен(-ы) любым игроком этой команды, указанным ее тренером.

43.2.2 Когда фиксируется технический фол или дисквалифицирующий фол не в следствие контакта, любой член команды соперников, указанный ее тренером, должен выполнить штрафной бросок.

43.2.3 Игрок, выполняющий штрафной бросок, должен:

- Занять положение за линией штрафного броска и внутри полукруга.
- Использовать любой способ выполнения штрафного броска таким образом, чтобы мяч вошел в корзину сверху или коснулся кольца.
- Выпустить мяч из рук в течение 5 секунд с того момента, когда он передан судьей в его распоряжение.
- Не касаться линии штрафного броска и не входить в ограниченную зону до тех пор, пока мяч не попадет в корзину или не коснется кольца.
- Не имитировать штрафной бросок.

43.2.4 Игроки, находящиеся на местах для борьбы за подбор при штрафном броске, имеют право занимать поочередные позиции на этих местах глубиной в 1 метр, как показано на Рисунке 6.

Во время штрафных бросков эти игроки не должны:

- Занимать места для борьбы за подбор при штрафном броске, которые им не предназначены.
- Входить в ограниченную зону, нейтральную зону или оставлять место для борьбы за подбор при штрафном броске до тех пор, пока мяч не покинет рук(-и) игрока, выполняющего штрафной бросок.
- Мешать своими действиями игроку, выполняющему штрафной бросок.

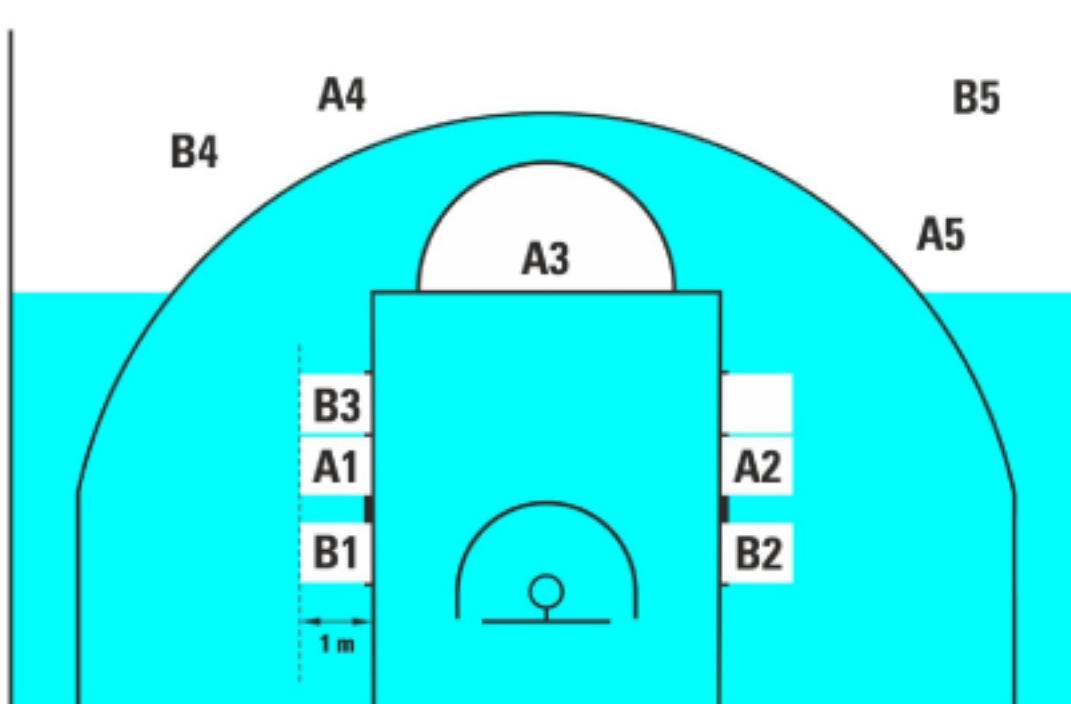


Рис. 6 Расположение игроков во время штрафных бросков

- 43.2.5 Игроки, не занимающие мест для борьбы за подбор при штрафном броске, должны оставаться за воображаемым продолжением линии штрафного броска и за линией 3-хочковых бросков с игры до тех пор, пока штрафной бросок не закончится.
- 43.2.6 Во время выполнения штрафного(-ых) броска(-ов), за которым(-и) должна(-ны) последовать другая(-ие) серия(-и) штрафных бросков или вбрасывание, все игроки должны оставаться за воображаемым продолжением линии штрафного броска и за линией 3-хочковых бросков с игры.
- Несоблюдение Ст. 43.2.3, 43.2.4, 43.2.5 и 43.2.6 является нарушением.

43.3 Наказание

- 43.3.1 Если штрафной бросок удачен и нарушение(-я) совершается(-ются) игроком, выполняющим штрафной бросок, то очко не засчитывается.

Нарушение любого другого игрока, совершенное во время выполнения удачного штрафного броска, либо после того, как игрок, выполняющий штрафной бросок, совершил нарушение, должно быть проигнорировано.

Мяч предоставляется команде соперников для вбрасывания из-за пределов игровой площадки напротив линии штрафного броска, если только не должны проводиться дальнейший(-е) штрафной(-ые) бросок(-ки) или наказание в виде права на владение мячом.

43.3.2 Если штрафной бросок удачен и нарушение(-я) совершается(-ются) любым(-и) другим(-и) игроком(-ами), кроме игрока, выполняющего штрафной бросок, то:

- Если мяч попадает в корзину, очко засчитывается.
- Нарушение(-я) игнорируется(-ются).

В случае выполнения последнего или единственного штрафного броска мяч должен быть предоставлен команде соперников для вбрасывания из-за пределов игровой площадки с любого места за лицевой линией.

43.3.3 Если штрафной бросок неудачен и нарушение совершается:

- Игроком, выполняющим штрафной бросок, или его партнером при последнем или единственном штрафном броске, то мяч должен быть предоставлен команде соперников для вбрасывания из-за пределов игровой площадки напротив линии штрафного броска, если только эта команда не имеет права на дальнейшее владение мячом.
- Соперником игрока, выполняющего штрафной бросок, то дополнительный штрафной бросок должен быть предоставлен игроку, выполнявшему этот бросок.
- Обеими командами при последнем или единственном штрафном броске, то происходит ситуация спорного броска.

Ст. 44 Исправляемые ошибки

44.1 Определение

Судьи могут исправить ошибку в том случае, если правило было проигнорировано из-за невнимательности только в следующих ситуациях:

- Предоставление неположенного(-ых) штрафного(-ых) броска(-ов).
- Непредоставление неположенного(-ых) штрафного(-ых) броска(-ов).
- Ошибочное засчитывание или отмена очка(-ов) судьями.
- Разрешение выполнять штрафной(-ые) бросок(-ки) не тому игроку.

44.2 Общая процедура

44.2.1 Для того, чтобы вышеперечисленные ошибки могли быть исправлены, они должны быть обнаружены судьями, комиссаром (если присутствует) или судьями-секретарями прежде, чем мяч станет живым после того, как он в первый раз стал мертвым после включения игровых часов вслед за ошибкой.

44.2.2 Судья может остановить игру немедленно при обнаружении исправляемой ошибки при условии, что ни одна из команд не будет поставлена в невыгодное положение.

44.2.3 Любые совершенные фолы, набранные очки, сыгранное время и дополнительные действия, которые могут произойти после ошибки, но до ее обнаружения, должны оставаться в силе.

- 44.2.4 После исправления ошибки игра должна быть возобновлена в том месте, где она была остановлена для исправления ошибки (если иное не оговорено в Правилах). Мяч должен быть предоставлен команде, имеющей право на владение мячом в тот момент, когда игра была остановлена для исправления ошибки.
- 44.2.5 Как только ошибка, которая все еще является исправляемой, обнаружена, **и**:
- **И**грок, участвующий в исправлении ошибки, находится на скамейке команды после правильно произведенной замены, он должен снова выйти на игровую площадку для **того, чтобы участвовать** в исправлении ошибки (в этот момент он становится игроком). После исправления ошибки он может остаться в игре, если только снова своевременно не поступила просьба о его замене, в случае которой игрок может покинуть игровую площадку.
 - **И**грок был заменен из-за травмы, совершения 5 фолов или дисквалификации, тогда заменивший его игрок должен участвовать в исправлении ошибки.
- 44.2.6 Исправляемые ошибки не могут быть исправлены после того, как старший судья подписал протокол.
- 44.2.7 Ошибка секретаря, секундометриста **или** оператора устройства отсчета времени для броска, которая связана со счетом, количеством фолов, количеством тайм-аутов, истекшим или оставшимся временем на игровых часах либо на устройстве отсчета времени для броска может быть исправлена судьями в любое время до того момента, как старший судья подпишет протокол.

44.3 Особая процедура

- 44.3.1 **Предоставление неположенного(-ых) штрафного(-ых) броска(-ов).** Штрафной(-ые) бросок(-ки), выполненный(-е) в результате ошибки, должен(-ны) быть отменен(-ы) и игра должна быть возобновлена следующим образом:
- Если игровые часы не были включены, то мяч должен быть предоставлен для вбрасывания из-за пределов игровой площадки **на продолжении линии штрафного броска** команде, чьи штрафные броски были отменены.
 - Если игровые часы были включены и:
 - Команда, контролирующая мяч или имеющая право на владение мячом на момент обнаружения ошибки та же, что и контролировала мяч в тот момент, когда произошла ошибка, или
 - Ни одна из команд не контролирует мяч в тот момент, когда ошибка обнаруживается, то мяч должен быть предоставлен команде, имеющей право на владение мячом на момент совершения ошибки.
 - Если игровые часы были включены и в тот момент, когда ошибка обнаруживается, мяч контролирует или имеет право на владение мячом команда соперников той команды, которая контролировала мяч на момент совершения ошибки, происходит ситуация спорного броска.

- Если игровые часы были включены и в тот момент, когда ошибка обнаруживается, предоставляется(-ются) штрафной(-ые) бросок(-ки) в качестве наказания за фол, тогда штрафной(-ые) бросок(-ки) должен(-ны) быть проведен(-ы) и мяч предоставлен для вбрасывания из-за пределов игровой площадки команде, которая контролировала мяч в тот момент, когда произошла ошибка.

44.3.2 **Непредоставление положенного(-ых) штрафного(-ых) броска(-ов).**

- Если не произошло смены во владении мячом с момента совершения ошибки, то игра должна быть возобновлена после исправления ошибки, как и после любого обычного штрафного броска.
- Если та же команда забрасывает мяч после ошибочно предоставленного права на владение мячом в виде вбрасывания, то ошибка должна быть проигнорирована.

44.3.3 **Выполнение штрафного(-ых) броска (-ов) не тем игроком.** Выполненный(-ые) штрафной(-ые) бросок(-ки), а также право на владение мячом (если оно является частью наказания) должны быть отменены, а мяч предоставлен команде соперников для вбрасывания из-за пределов игровой площадки на продолжении линии штрафного броска, если только не должны быть проведены наказания за дальнейшие несоблюдения Правил.

ПРАВИЛО ВОСЬМОЕ – СУДЬИ, СУДЬИ-СЕКРЕТАРИ, КОМИССАР: ОБЯЗАННОСТИ И ПРАВА

Ст. 45 Судьи, судьи-секретари и комиссар

- 45.1 Судьями являются: старший судья и 1 или 2 судьи. Им помогают судьи-секретари и комиссар (если присутствует).
- 45.2 Судьями-секретарями являются секретарь, помощник секретаря, секундометрист и оператор времени для броска.
- 45.3 Комиссар должен сидеть между секретарем и секундометристом. Его основными обязанностями во время игры являются наблюдение за работой судей-секретарей и оказание помощи старшему судье и судье(-ям) в нормальном проведении игры.
- 45.4 Судьи данной игры не должны никоим образом быть связаны ни с одной из команд, находящихся на игровой площадке.
- 45.5 **Судьи, судьи - секретари и комиссар должны проводить игру в соответствии с настоящими Правилами и не имеют права изменять их.**
- 45.6 Форма судей должна состоять из судейской рубашки, длинных брюк черного цвета, черных носков и черной баскетбольной обуви.
- 45.7 Судьи-секретари должны быть в единой униформе.

Ст. 46 Старший судья: Обязанности и права

Старший судья должен:

- 46.1 Проверить и одобрить все оборудование, используемое во время игры.
- 46.2 Определить официальные игровые часы, устройство отсчета времени для броска, секундомер и познакомиться с судьями-секретарями.
- 46.3 Выбрать игровой мяч из не менее чем 2 мячей, бывших в употреблении, предоставляемых командой-хозяином. Если ни один из этих мячей не подходит в качестве игрового, он может выбрать любой другой мяч наилучшего качества, имеющийся в распоряжении.
- 46.4 Не разрешать никому из игроков носить предметы, которые могут нанести травму другим игрокам.
- 46.5 Проводить розыгрыш спорного броска в начале первого периода и вбрасывание в соответствии с процессом поочередного владения в начале всех других периодов.
- 46.6. Имеет право остановить игру, когда этого требуют обстоятельства.
- 46.7 Имеет право определить, какой команде засчитывается поражение «лишением права».
- 46.8 Тщательно проверить протокол по окончании игрового времени или в любое другое время, когда он сочтет необходимым.
- 46.9 Утвердить и подписать протокол по окончании игрового времени, что означает окончание игровой юрисдикции судей и их связи с игрой. Права судей вступают в силу, когда они появляются на игровой площадке за 20 минут до запланированного времени начала игры и заканчивают действовать, когда звучит сигнал игровых часов об окончании **игры**, утвержденный судьями.

- 46.10 Сделать запись на обратной стороне протокола **в раздевалке прежде, чем подписать его:**
- В случае если одной из команд засчитывается поражение «лишением права» либо в случае дисквалифицирующего фола,
 - В случае любого неспортивного поведения игроков или лиц на скамейке команды, которое происходит ранее чем за 20 минут до времени начала игры согласно расписания, или между окончанием **игры** и утверждением и подписанием протокола.
- В таком случае старший судья (комиссар, если присутствует) должен направить рапорт с подробным описанием происшедшего в организацию, проводящую соревнование.
- 46.11 Принять окончательное решение каждый раз, когда это необходимо или когда судьи расходятся во мнении. Для того чтобы принять окончательное решение, он может советоваться с судьей(-ями), комиссаром (если присутствует) и/или судьями-секретарями.
- 46.12 Уполномочен утверждать до начала игры и использовать систему немедленного видеоповтора (IRS), если таковая имеется в распоряжении, до подписания им протокола для определения:
- по окончании периода или дополнительного периода:
 - был ли удачный бросок с игры выполнен прежде, чем прозвучал сигнал игровых часов об окончании периода.
 - сколько времени должно остаться на игровых часах в том случае, если:
 - Произошло нарушение выхода в аут игрока, выполнявшего бросок.
 - Произошло нарушение времени для броска.
 - Произошло нарушение правила 8 секунд.
 - Фол **был совершен** перед **окончанием периода или дополнительного периода.**
 - когда на игровых часах остается 2:00 минуты или менее в четвертом периоде и каждом дополнительном периоде:
 - был ли удачный бросок с игры выполнен прежде, чем прозвучал сигнал устройства отсчета времени для броска.
 - был ли бросок с игры выполнен прежде, чем **совершен** любой фол.
 - для определения игрока, который заставил мяч выйти в аут.
 - в любое время в течение игры:
 - 2 или 3 очка необходимо засчитать в результате удачного броска с игры.
 - **после фола, совершенного на игроке в процессе броска во время неудачного броска с игры для определения 2 или 3 штрафных броска должны быть предоставлены.**
 - после неисправности игровых часов или устройства отсчета времени для броска, сколько времени должно быть выставлено на часах или устройстве.
 - для определения правильности игрока, который должен выполнять штрафной(-ые) бросок(-ки).
 - для определения участия членов команды и сопровождающих лиц в драке.
- 46.13 **Имеет право принимать решения по любым вопросам, специально не оговоренным в настоящих Правилах.**

Ст. 47 Судьи: Обязанности и права

- 47.1 Судьи имеют право принимать решения при несоблюдениях Правил совершенных как в пределах, так и за ограничивающей линией, включая секретарский стол, скамейки команд пространство непосредственно за линиями.
- 47.2 Судьи дают свистки, когда происходит несоблюдение Правил, заканчивается период или когда они считают необходимым остановить игру. Судьи не должны давать свистков после заброшенного мяча с игры, удачного штрафного броска или когда мяч становится живым.
- 47.3 Принимая решение о персональном контакте или нарушении, судьи в каждом случае должны руководствоваться следующими фундаментальными принципами:
- Дух и цель Правил и необходимость поддерживать целостность игры.
 - Последовательность в применении принципа «преимущество/нет преимущества». Судьям не следует прерывать течения игры без необходимости и наказывать случайный персональный контакт, который не дает игроку преимущества и не ставит соперника в невыгодное положение.
 - Последовательность в применении здравого смысла в каждой игре, принимая во внимание способности игроков, их отношение и поведение во время игры.
 - Последовательность в поддержании баланса между контролем за игрой и течением игры, обладая «чувством» того, что участники пытаются сделать, и определяя только то, что будет правильным для игры.
- 47.4 В случае если подан протест одной из команд, старший судья (комиссар, если присутствует) должен по получении обоснованного протеста направить письменный рапорт с описанием происшедшего в организацию, проводящую соревнование.
- 47.5 Если судья травмирован или по любой другой причине не может продолжать исполнять свои обязанности в течение 5 минут после происшедшего, игра должна быть возобновлена. Оставшийся(-еся) судья(-и) будет(-ут) осуществлять судейство один(-ни) до конца игры в том случае, если нет возможности замены травмированного судьи квалифицированным запасным судьей. Решение о возможной замене принимает(-ют) оставшийся(-еся) на игровой площадке судья(-и) после консультации с комиссаром (если присутствует).
- 47.6 Для всех международных игр, если необходимо пояснить решение, все словесные разъяснения должны быть сделаны на английском языке.
- 47.7 Каждый судья имеет право принимать решения в рамках своих обязанностей, но не вправе отменять или подвергать сомнению решения, принятые другим(-и) судьей(-ями).
- 47.8 **Применение и интерпретация Официальных правил баскетбола судьями, вне зависимости от конкретных принятых либо неприятных решений, являются окончательными и не могут быть оспорены или проигнорированы, за исключением случаев, в которых допускается подача протеста. (См. Приложение С).**

Ст. 48 Секретарь и помощник секретаря: Обязанности

- 48.1 В распоряжение секретаря должен быть предоставлен протокол, и он должен:
- Записывать команды, внося в протокол фамилии и номера игроков, которые **начинают** игру, а также всех запасных, которые могут вступить в игру. Когда происходит несоблюдение Правил, связанное с 5 игроками, которые **начинают** игру, заменами или номерами игроков, он должен как можно быстрее сообщить об этом ближайшему судье.
 - Вести в хронологическом порядке изменение суммарного счета очков, записывая заброшенные мячи с игры и со штрафных бросков.
 - Записывать фолы, зафиксированные каждому игроку. Секретарь должен немедленно сообщить судье, когда кто-либо из игроков совершил 5 фолов. Он должен записывать фолы, зафиксированные каждому тренеру, и немедленно сообщить судье, когда тренер должен быть дисквалифицирован. Точно так же он должен немедленно сообщить судье, когда игрок совершил 2 технических фола или 2 неспортивных фола **или 1 технический и 1 неспортивный фол** и должен быть дисквалифицирован.
 - Записывать тайм-ауты. Он должен сообщить судьям о появлении возможности для предоставления тайм-аута, когда команда затребовала тайм-аут, а также уведомить тренера через судью в том случае, когда у тренера больше не осталось ни одного тайм-аута в половине или дополнительном периоде.
 - Определять следующее поочередное владение, управляя стрелкой поочередного владения. Секретарь должен изменить направление стрелки поочередного владения сразу же после окончания первой половины, поскольку команды должны поменяться корзинами во второй половине.
- 48.2 Секретарь также должен:
- Показывать количество фолов, совершенных каждым игроком, поднимая указатель с цифрой, соответствующей числу фолов этого игрока, таким образом, чтобы оба тренера отчетливо это видели.
 - Поместить указатель командных фолов на край секретарского стола, ближайший к скамейке команды, подлежащей наказанию за командные фолы, в тот момент, когда мяч становится живым после четвертого фола данной команды в периоде.
 - Производить замены.
 - Подавать свой сигнал только в то время, когда мяч мертвый и прежде, чем мяч снова станет живым. Звук сигнала секретаря не останавливает игровых часов или игры, а также не заставляет мяч становиться мертвым.
- 48.3 Помощник секретаря управляет табло счета и помогает секретарю. В случае любого расхождения между показаниями на табло и записями в протоколе и при невозможности установить причину данного расхождения, за истину принимаются записи в протоколе, в соответствии с которыми должны быть исправлены показания на табло.

- 48.4 Если ошибка в записях секретаря в протоколе обнаруживается:
- Во время игры, то секретарь должен подождать до тех пор, пока мяч в первый раз не станет мертвым, прежде чем подать свой сигнал.
 - После окончания игрового времени, но до подписания протокола старшим судьей, то ошибка должна быть исправлена, даже если внесенное исправление повлияет на итоговый результат игры.
 - После подписания протокола старшим судьей, то ошибка больше не может быть исправлена. Старший судья или комиссар (если присутствует) **должен** направить рапорт с подробным описанием происшедшего в организацию, проводящую соревнование.

Ст. 49 Секундометрист: Обязанности

- 49.1 В распоряжение секундометриста должны быть предоставлены игровые часы и секундомер, и он должен:
- Вести отсчет игрового времени, тайм-аутов и перерывов в игре.
 - Убедиться, что сигнал игровых часов звучит очень громко и автоматически **по окончании** периода.
 - Использовать все возможные средства для того, чтобы немедленно проинформировать судей в том случае, если его сигнал не прозвучал или не был услышан.
- 49.2 Секундометрист должен вести отсчет игрового времени следующим образом:
- Включать игровые часы, когда:
 - Во время розыгрыша спорного броска мяч правильно отбит одним из спорящих игроков.
 - После неудачного последнего или единственного штрафного броска мяч остается живым и касается игрока на игровой площадке или его касается игрок на игровой площадке.
 - Во время вбрасывания мяч касается игрока на игровой площадке или его касается игрок на игровой площадке.
 - Останавливать игровые часы, когда:
 - Истекает игровое время **в конце** периода (если игровые часы не останавливаются автоматически).
 - Судья дает свисток в тот момент, когда мяч живой.
 - Зброшен мяч с игры в корзину команды, которая затребовала тайм-аут.
 - Зброшен мяч с игры в тот момент, когда на игровых часах остается 2:00 минуты или менее в четвертом периоде и каждом дополнительном периоде.
 - Звучит сигнал устройства отсчета времени для броска в тот момент, когда команда, совершившая нарушение, контролирует мяч.
- 49.3 Секундометрист должен вести отсчет тайм-аута следующим образом:
- Включать устройство отсчета времени сразу же после того, как судья дает свисток и демонстрирует жест о предоставлении тайм-аута.
 - Подавать свой сигнал по истечении 50 секунд тайм-аута.
 - Подавать свой сигнал, когда тайм-аут закончен.

- 49.4 Секундометрист должен вести отсчет перерыва в игре следующим образом:
- Включать устройство отсчета времени сразу же после того, как заканчивается предыдущий период.
 - Уведомлять судей за 3 минуты и за 1,5 минуты до начала первого и третьего периодов.
 - Подавать свой сигнал за 30 секунд до начала второго, четвертого и каждого дополнительного периодов.
 - Подать свой сигнал и одновременно остановить устройство отсчета времени сразу же, как только закончится перерыв в игре.

Ст. 50 Оператор времени для броска: Обязанности

В распоряжение оператора времени для броска должно быть предоставлено устройство отсчета времени для броска, которым он должен управлять следующим образом:

- 50.1 Включать или продолжать отсчет каждый раз, когда:
- На игровой площадке команда устанавливает контроль над живым мячом. После этого простое касание мяча соперником не дает права на начало нового периода времени для броска в том случае, если та же команда продолжает контролировать мяч.
 - При вбрасывании мяч касается или мяча правильно касается любой из игроков на игровой площадке.
- 50.2 Останавливать, но не сбрасывать показания (оставшееся время должно быть видно), когда той же команде, которая перед этим контролировала мяч, предоставляется вбрасывание в результате:
- Выхода мяча в аут.
 - Травмы игрока этой же команды.
 - Ситуации спорного броска.
 - Обоюдного фола.
 - Компенсации одинаковых наказаний против обеих команд.
- 50.3 Останавливать и сбрасывать к 24 секундам (на устройстве не должно быть никаких показаний), когда:
- Мяч правильно входит в корзину.
 - Мяч касается кольца корзины соперников (за исключением ситуации, когда мяч застревает между кольцом и щитом) и контроль над ним устанавливает команда, которая не контролировала мяч перед тем, как он коснулся кольца.
 - Команде предоставляется вбрасывание в тыловой зоне:
 - В результате фола или нарушения.
 - В результате остановки игры из-за действия, не связанного с командой, контролирующей мяч.
 - В результате остановки игры из-за действия, не связанного ни с одной из команд, если только команда соперников не будет поставлена в невыгодное положение.
 - Команде предоставляется(-ются) штрафной(-ые) бросок(-ки).
 - Несоблюдение Правил совершается командой, контролирующей мяч.
- 50.4 Останавливать, но не сбрасывать к 24 секундам (оставшееся время должно быть видно), когда той же команде, которая перед этим

контролировала мяч, предоставляется вбрасывание в передовой зоне и на устройстве отсчета времени для броска остается 14 секунд или более:

- В результате фола или нарушения.
- В результате остановки игры из-за действия, не связанного с командой, контролирующей мяч.
- В результате остановки игры из-за действия, не связанного ни с одной из команд, если только команда соперников не будет поставлена в невыгодное положение.

50.5 Останавливать и сбрасывать к 14 секундам (14 секунд должны быть видны), когда:

- Той же команде, которая перед этим контролировала мяч, предоставляется вбрасывание в передовой зоне и на устройстве отсчета времени для броска остается 13 секунд или менее:
 - В результате фола или нарушения.
 - В результате остановки игры из-за действия, не связанного с командой, контролирующей мяч.
 - В результате остановки игры из-за действия, не связанного ни с одной из команд, если только команда соперников не будет поставлена в невыгодное положение.
- После того как мяч коснулся кольца при неудачном броске с игры, последнем или единственном штрафном броске или при передаче, контроль над мячом устанавливает та же команда, которая контролировала мяч перед тем, как мяч коснулся кольца.

50.6 Выключать устройство после того, как мяч становится мертвым и игровые часы остановлены в любой момент, когда одна из команд устанавливает новый контроль над мячом и на игровых часах остается менее 14 секунд.

Сигнал устройства отсчета времени для броска не останавливает игровых часов или игры, а также не заставляет мяч становиться мертвым, за исключением ситуации, когда команда, совершившая нарушение, контролирует мяч.

А – ЖЕСТЫ СУДЕЙ

А.1 Жесты, приведенные в настоящих Правилах, являются единственными **действительными** официальными жестами.

А.2 Выполнение процедуры показа жестов секретарскому столу настоятельно рекомендуется дополнять голосом (для международных игр – на английском языке).

А.3 Важно, чтобы судьи-секретари были знакомы с этими жестами.

Жесты, связанные с игровыми часами:

ОСТАНОВКА ЧАСОВ



Открытая ладонь

ОСТАНОВКА ЧАСОВ ПРИ ФОЛЕ



Одна ладонь сжата в кулак

ВКЛЮЧЕНИЕ ЧАСОВ



Рубящее движение рукой

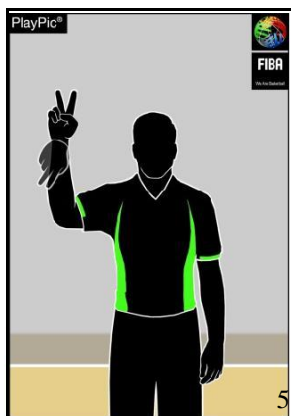
Засчитывание очков:

1 ОЧКО



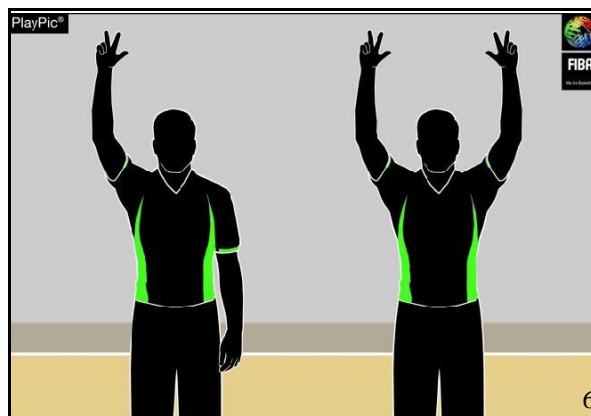
1 палец, опустить кисть

2 ОЧКА



2 пальца, опустить кисть

3 ОЧКА



3 выставленных пальца
Одна рука: Попытка броска
Обе руки: Удачный бросок

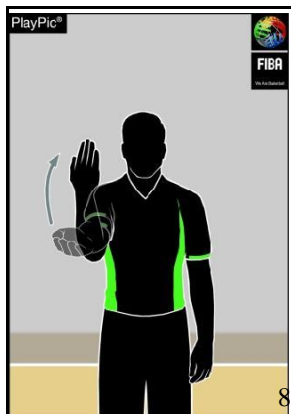
Замена и Тайм-аут:

ЗАМЕНА



Скрещенные предплечья перед грудью

ПРИГЛАШЕНИЕ НА ПЛОЩАДКУ



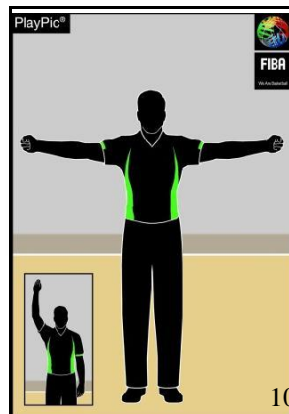
Открытая ладонь, взмах к телу

ЗАТРЕБОВАННЫЙ ТАЙМ-АУТ



Ладонь и указательный палец образуют букву 'Т'

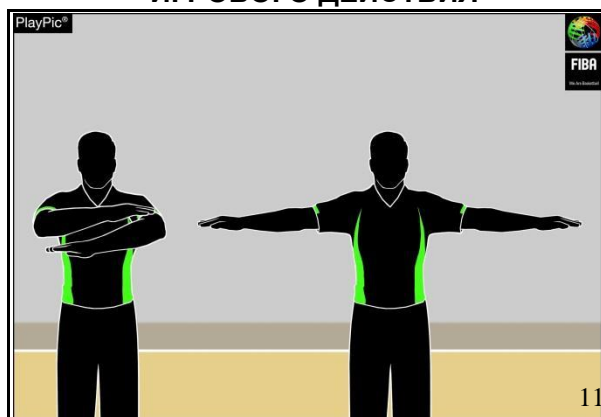
МЕДИА-ТАЙМ-АУТ



Руки в стороны с ладонями, сжатыми в кулаки

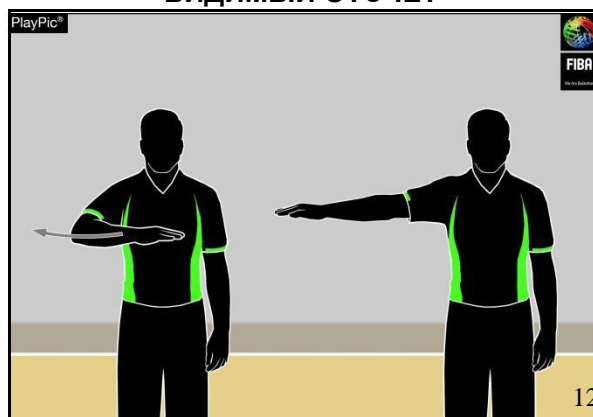
Информативные:

ОТМЕНА ПОПАДАНИЯ, ОТМЕНА ИГРОВОГО ДЕЙСТВИЯ



Однократное сведение и разведение рук перед грудью

ВИДИМЫЙ ОТСЧЕТ



Отсчитывание движением руки с открытой ладонью

ВЗАИМОДЕЙСТВИЕ



Большой палец
вверх

**СБРОС
ПОКАЗАНИЙ НА
УСТРОЙСТВЕ
ВРЕМЕНИ ДЛЯ
БРОСКА**



Вращение кистью с
вытянутым
указательным
пальцем

**НАПРАВЛЕНИЕ
ВБРАСЫВАНИЯ
И/ИЛИ
АУТА**



Указание
направления
вбрасывания, рука
параллельно
боковой линии

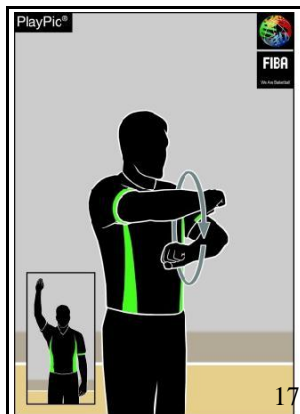
**СИТУАЦИЯ
СПОРНОГО
МЯЧА/СПОРНОГО
БРОСКА**



Поднятые вверх
большие пальцы
рук с последующим
указанием
направления
вбрасывания,
используя стрелку
поочередного
владения

Нарушения:

ПРОБЕЖКА



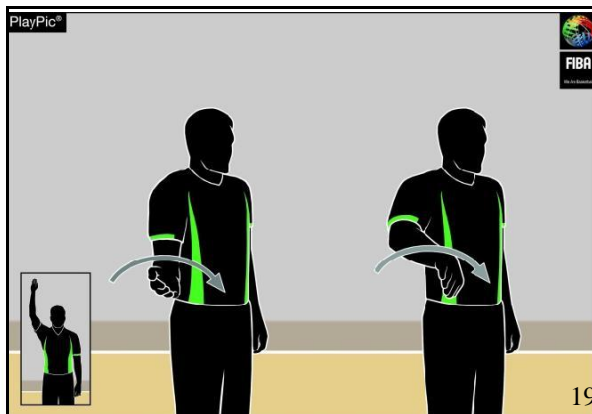
Вращение
кулаками

**НЕПРАВИЛЬНОЕ
ВЕДЕНИЕ:
ДВОЙНОЕ
ВЕДЕНИЕ**



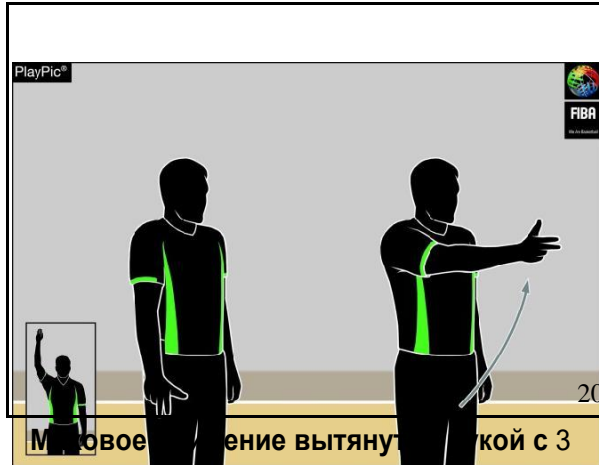
Движение
ладонями вверх-
вниз

**НЕПРАВИЛЬНОЕ ВЕДЕНИЕ:
ПРОНОС МЯЧА**



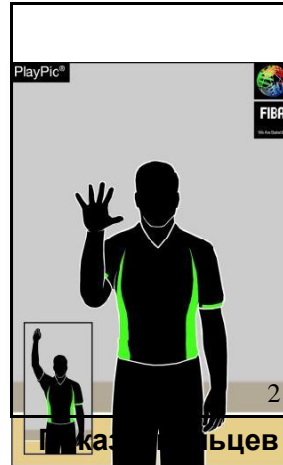
Полувращение ладонью

3 СЕКУНДЫ



Маховое движение вытянутой рукой с 3 пальцами

5 СЕКУНД



Показ 5 пальцев

8 СЕКУНД

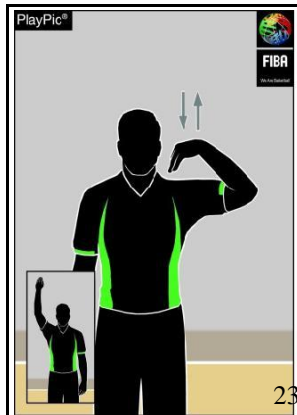


Показ 5 пальцев

МЯЧ, ВОЗВРАЩЕННЫЙ В ТЫЛОВУЮ

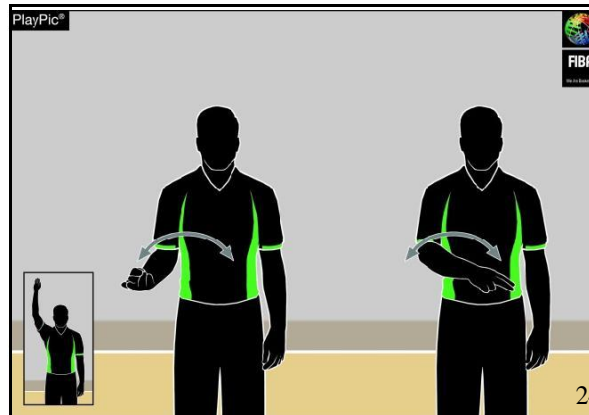
УМЫШЛЕННАЯ ИГРА НОГОЙ ИЛИ БЛОКИРОВАНИЕ МЯЧА

24 СЕКУНДЫ

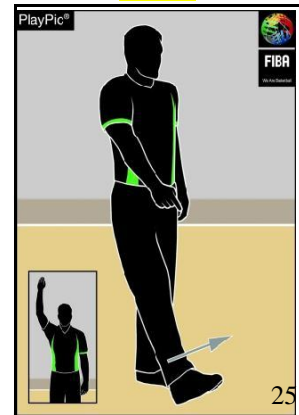


Касание пальцами плеча

ЗОНУ



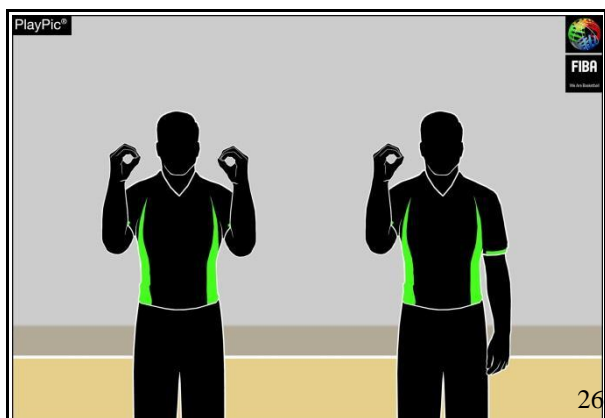
Маховое движение руки перед телом



Указание пальцем на стопу

Номера игроков:

Но. 00 и 0



Показ обеими
руками цифры 0

Показ правой рукой
цифры 0

Но. 1 – 5



Показ правой рукой
цифры от 1 до 5

Но. 6 - 10



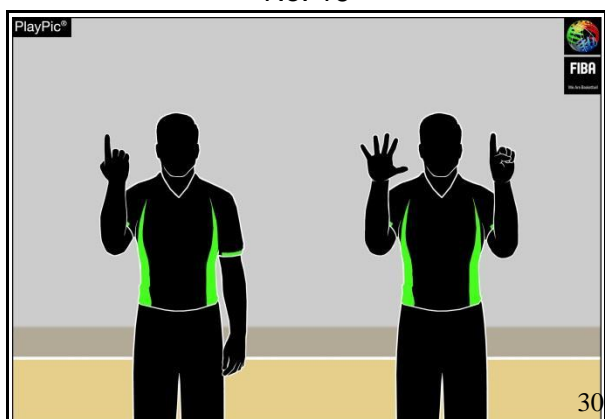
Показ правой рукой
цифры 5, а левой
рукой цифр от 1 до
5

Но. 11 - 15



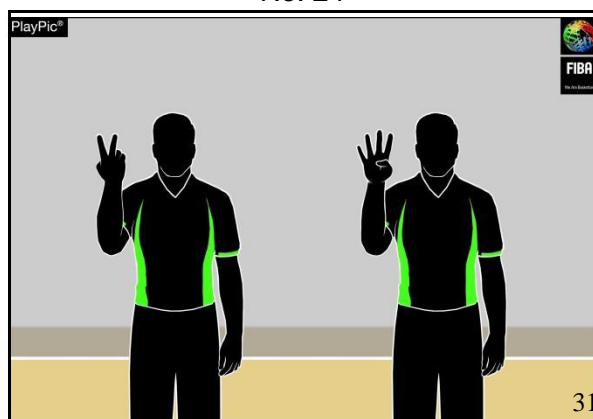
Правая рука сжата
в кулак,
а левая показывает
цифры от 1 до 5

Но. 16



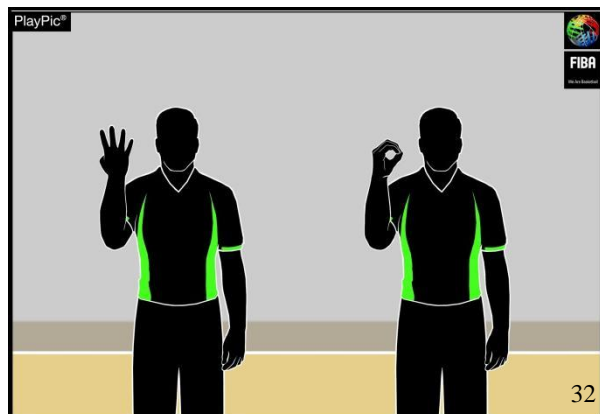
Сначала показ внешней стороной кисти
цифры 1 для десятков – затем показ
ладонью цифры 6 для единиц

Но. 24



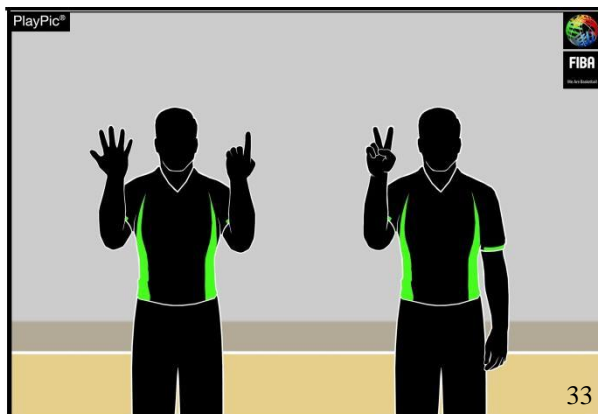
Сначала показ внешней стороной кисти
цифры 2 для десятков – затем показ
ладонью цифры 4 для единиц

No. 40



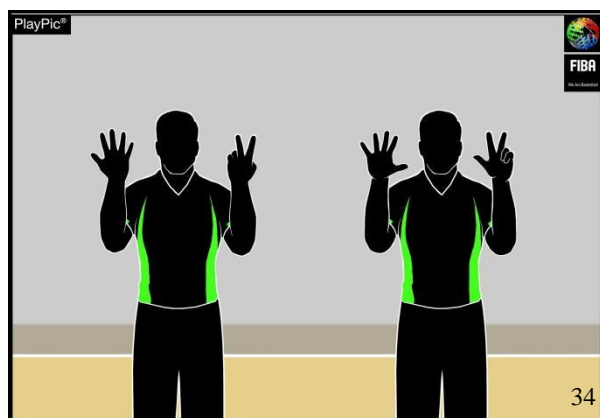
Сначала показ внешней стороной кисти цифры 4 для десятков – затем показ ладонью цифры 0 для единиц

No. 62



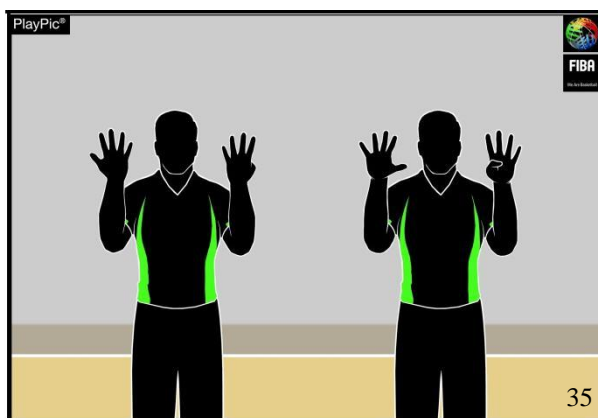
Сначала показ внешней стороной кисти цифры 6 для десятков – затем показ ладонью цифры 2 для единиц

No. 78



Сначала показ внешней стороной кисти цифры 7 для десятков – затем показ ладонью цифры 8 для единиц

No. 99

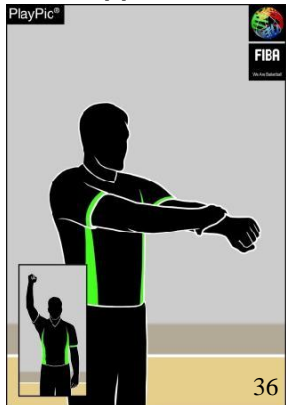


Сначала показ внешней стороной кисти цифры 9 для десятков – затем показ ладонью цифры 9 для единиц

Типы фолов:

БЛОКИРОВКА (в защите), НЕПРАВИЛЬНЫЙ ЗАСЛОН (в нападении)

ЗАДЕРЖКА

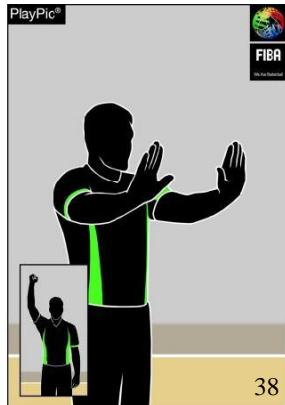


**Перехват запястья
внизу**



Обе руки на бедрах

ТОЛЧОК ИЛИ СТОЛКНОВЕНИЕ ИГРОКА БЕЗ МЯЧА



Имитация толчка

ЗАДЕРЖКА РУКАМИ



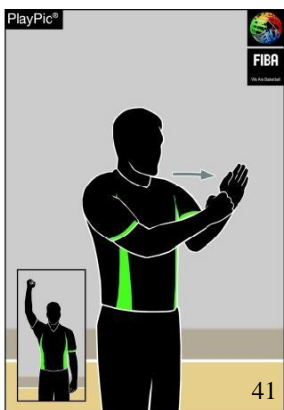
**Захват ладонью
и движение рук
вперед**

НЕПРАВИЛЬНОЕ ИСПОЛЬЗОВАНИЕ РУК



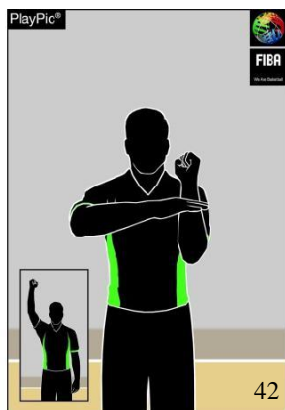
Удар по запястью

СТОЛКНОВЕНИЕ ИГРОКА С МЯЧОМ



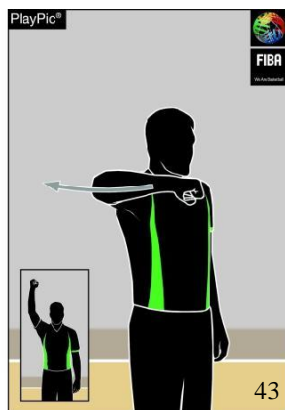
**Удар кулаком в
открытую ладонь**

НЕПРАВИЛЬНЫЙ КОНТАКТ В РУКУ



**Удар кистью
по другому
предплечью**

ЧРЕЗМЕРНОЕ РАЗМАХИВАНИЕ ЛОКТЕМ



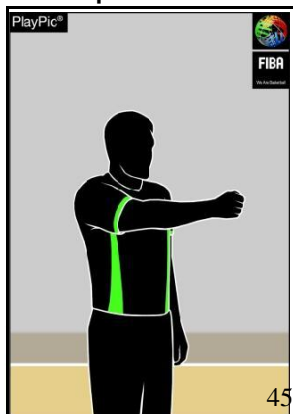
**Движение локтем в
сторону**

ФОЛ КОМАНДЫ, КОНТРОЛИРУЮ- ЩЕЙ МЯЧ

УДАР ПО ГОЛОВЕ

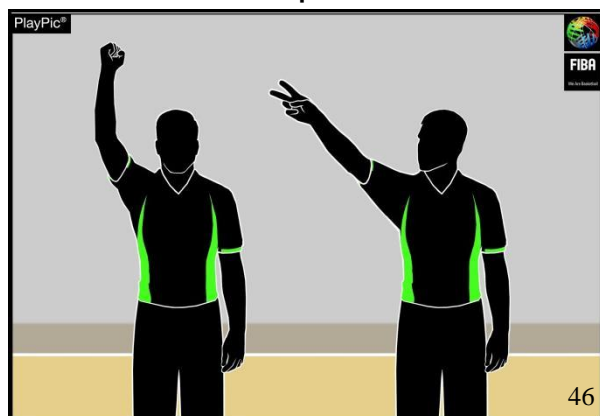


Имитация контакта
с головой

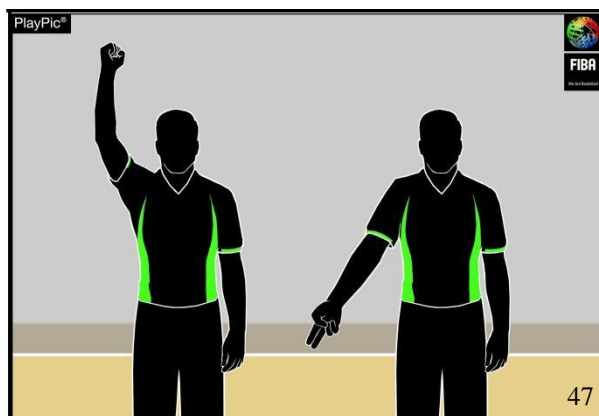


Указание кулаком в
направлении
корзины
провинившейся
команды

ФОЛ В ПРОЦЕССЕ БРОСКА



Одна рука сжата в кулак с последующим
указанием количества штрафных бросков



Одна рука сжата в кулак с
последующим указанием на пол

Особые фолы:

ОБОЮДНЫЙ ФОЛ



Движение скрещенными кулаками над головой

ТЕХНИЧЕСКИЙ ФОЛ



Ладони образуют букву 'Т'

НЕСПОРТИВНЫЙ ФОЛ



Перехват запястья наверху

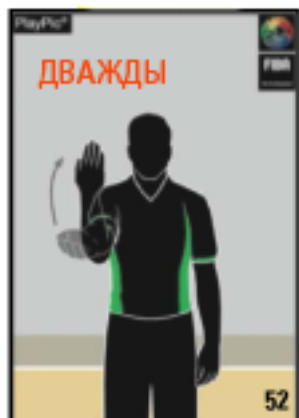
ДИСКВАЛИФИЦИРУЮЩИЙ ФОЛ



Обе руки вверх, сжатые в кулаки

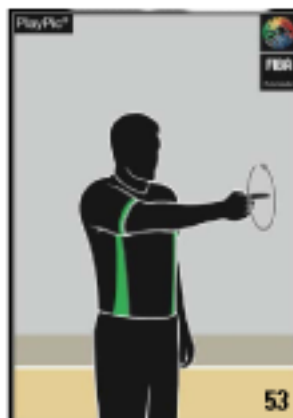
ПРОСМОТР

ИМИТАЦИЯ ФОЛА



Движение приподнятым предплечьем дважды

ВИДЕОПОВТОРА (IRS)

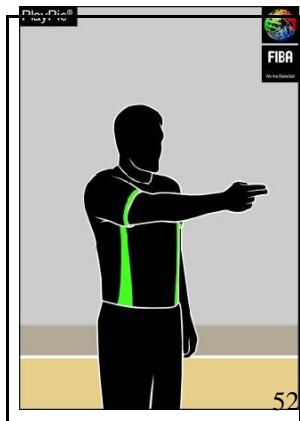


Круговое движение рукой с вытянутым указательным пальцем

Проведение наказания за фол:

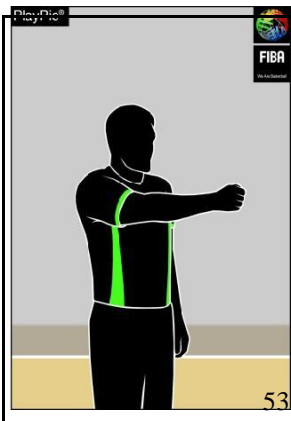
Показ перед секретарским столом:

**ПОСЛЕ ФОЛА БЕЗ
ШТРАФНОГО(-ЫХ)
БРОСКА(-ОВ)**



Указание
направления
вбрасывания, рука
параллельно
боковой линии

**ПОСЛЕ ФОЛА
КОМАНДЫ,
КОНТРОЛИРУЮ-
ЩЕЙ МЯЧ**



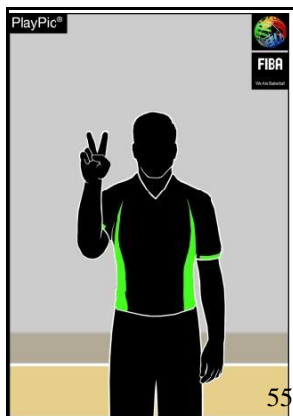
Указание кулаком
направления
вбрасывания, рука
параллельно
боковой линии

**1 ШТРАФНОЙ
БРОСОК**



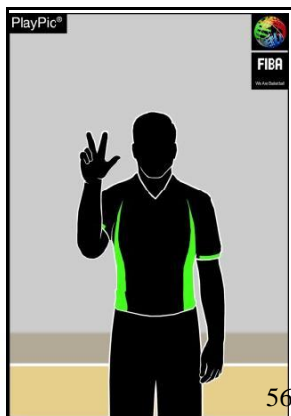
1 палец вверх

**2 ШТРАФНЫХ
БРОСКА**



2 пальца вверх

**3 ШТРАФНЫХ
БРОСКА**



3 пальца вверх

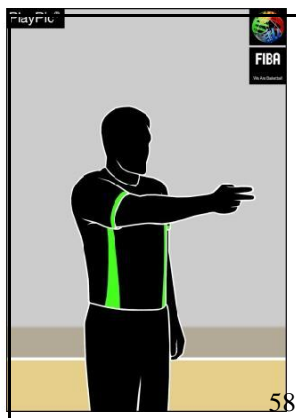
Проведение штрафных бросков – Активный судья (Ведущий):

1 ШТРАФНОЙ
БРОСОК



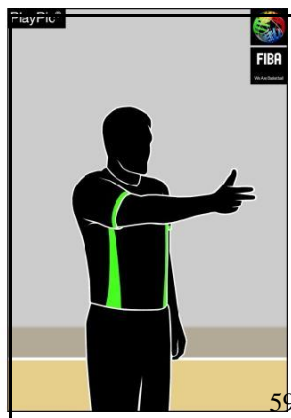
1 палец
горизонтально

2 ШТРАФНЫХ
БРОСКА



2 пальца
горизонтально

3 ШТРАФНЫХ
БРОСКА



3 пальца
горизонтально

Проведение штрафных бросков – Пассивный судья (Ведомый и Центральный):

1 ШТРАФНОЙ
БРОСОК



Указательный
палец

2 ШТРАФНЫХ
БРОСКА



Пальцы вместе на
обеих руках

3 ШТРАФНЫХ
БРОСКА



3 пальца на обеих
руках

Рисунок 7 Жесты судей

- В.1** Протокол, изображенный на Рис. 8, утвержден Технической Комиссией ФИБА.
- В.2** Он состоит из 1 оригинала и 3 копий на бумаге разных цветов. Оригинал на белой бумаге предназначен для ФИБА. Первая копия на голубой бумаге – для организации, проводящей соревнование, вторая копия на розовой бумаге – для победившей команды, а последняя копия на желтой бумаге – для проигравшей команды.
- Примечание:** 1. Секретарь должен использовать ручки двух различных цветов, **КРАСНУЮ** – для первого и третьего периодов, и **СИНЮЮ** либо **ЧЕРНУЮ** – для второго и четвертого периодов. Во всех дополнительных периодах все записи должны быть сделаны **СИНИМ** или **ЧЕРНЫМ** цветом (таким же как во втором и четвертом периодах).
2. Протокол может быть подготовлен и заполнен электронным способом.
- В.3** Не позднее чем за **40 минут до начала игры согласно расписания** секретарь должен подготовить протокол следующим образом:
- В.3.1** Он должен записать названия обеих команд в соответствующих графах верхней части протокола. Командой 'А' всегда записывается местная команда (команда-хозяин) либо команда, указанная в **расписании** первой (для турниров или игр, проводимых на нейтральной игровой площадке). Другая команда является командой 'В'.
- В.3.2** Затем секретарь должен записать:
- Наименование соревнования.
 - Порядковый номер игры.
 - Дату, время и место проведения игры.
 - Фамилии старшего судьи и судьи(-ей) и **наименование стран, которые они представляют (согласно кода МОК).**

Team A		HOOPERS		Team B		POINTERS	
Competition	WCM	Date	22.11.2017	Time	20:00	Crew chief	WALTON, M. (USA)
Game No.	5	Place	GENEVA	Umpire 1	CHANG, Y. (CHN)	Umpire 2	BARTOK, K. (HUN)

Рисунок 9 Заголовок протокола

- В.3.3** Команда 'А' занимает верхнюю часть протокола, а **команда 'В'** – нижнюю.
- В.3.3.1** В первом столбце секретарь должен записать номер (последние 3 цифры) лицензии каждого игрока. Для турниров номер лицензии игрока указывается только для первой игры его команды.
- В.3.3.2** Во втором столбце секретарь должен записать ПЕЧАТНЫМИ буквами фамилию и инициалы каждого игрока в порядке номеров на майках, используя список членов команды, предоставленный тренером или его представителем. Капитан команды обозначается записью (КАП.) сразу же после его фамилии.

В.3.3.3 Если команда представлена менее чем 12 игроками, секретарь должен провести линию через пустые графы, предназначенные для номеров лицензий игроков, фамилий игроков, их номеров, отметок об участии в игре, начиная с первой строки ниже последней заполненной. Если команда представлена менее чем 11 игроками, данная линия должна быть проведена горизонтально до пересечения с колонкой, предназначенной для фолов игрока, а затем быть продолжена по диагонали вниз до нижнего правого угла.

License no.	Players	No.	Player in	Fouls				
				1	2	3	4	5
001	MAYER, F.	5						
002	JONES, M.	8						
003	SMITH, E.	9						
004	FRANK, Y.	12						
010	NANCE, L.	18						
012	KING, H. (CAP)	22						
014	WONG, P.	24						
015	RUSH, S.	25						
021	MARTINEZ, M.	33						
022	SANCHES, N.	42						
Coach				LOOR, A. <i>[Signature]</i>				
Assistant Coach				MONTA, B.				

Рисунок 10 Команды в протоколе (перед игрой)

В.3.4 В нижней части раздела для каждой команды секретарь должен записать (ПЕЧАТНЫМИ буквами) фамилии тренера и помощника тренера команды.

В.4 Не позднее чем за 10 минут до начала игры каждый тренер должен:

В.4.1 Подтвердить **свое** согласие с фамилиями и соответствующими номерами членов **своей** команд.

В.4.2 Подтвердить фамилии тренера и помощника тренера. **Если у команды нет тренера, капитан команды может исполнять обязанности тренера и он должен быть внесен в соответствующую графу протокола с отметкой (Cap) после своей фамилии.**

Coach	KING, H. (CAP)			
Assistant Coach				

В.4.3 Указать 5 игроков, которые **начинают** игру, поставив маленький значок 'x' рядом с номером игрока в колонке 'Уч. в игре'.

В.4.4 Подписать протокол.

Тренер команды 'А' должен первым предоставить эту информацию.

В.5 В начале игры секретарь должен обвести в кружок значок 'x' для 5 игроков каждой команды, которые **начинают** игру.

В.6 Во время игры секретарь должен поставить маленький значок 'x' рядом с номером игрока в колонке 'Уч. в игре', не обводя его в кружок, когда запасной впервые вступает в игру в качестве игрока.

Time-outs		Team fouls	
7	Period ①	XXXXXX	XXXXXX
9 10	Period ③	XXXXXX	XXXXXX
	Extra periods		

Player no.	Players	No.	Player in	Fouls				
				1	2	3	4	5
101	MAYER, F.	5	⊗	P ₂				
102	JONES, M.	8	⊗	P	P	P		
103	SMITH, E.	9	⊗	P ₂	U ₂	P	P ₁	
104	FRANK, Y.	12	×	T ₁	U ₂	GD		
110	NANCE, L.	18	⊗	P	P	U ₁		
112	KING, H. (CAP)	22	⊗	P ₁	P			
114	WONG, P.	24						
115	RUSH, S.	25	×	P ₂	P ₂			
121	MARTINEZ, M.	33	×	T ₁	P	P ₂	T ₁	GD
122	SANCHES, N.	42	×	P ₂	P ₂	U ₂	P	U ₂ GD
124	MANOS, K.	55	×	P ₂	D ₂			
Coach		LOOR, A.					C ₁	B ₁
Assistant Coach		MONTA, B.						

Рисунок 11 Команды в протоколе (после игры)

В.7 Тайм-ауты

В.7.1 Предоставленные тайм-ауты должны записываться в протокол внесением минуты игрового времени периода или дополнительного периода в соответствующих клетках, расположенных снизу под названием команд.

В.7.2 По окончании каждой половины и дополнительного периода внутри неиспользованных клеток проводятся 2 параллельные горизонтальные линии. В случае если команде не предоставляется ее первый тайм-аут до последних 2 минут второй половины, секретарь должен провести 2 горизонтальные линии в первой клетке для второй половины у данной команды.

В.8 Фолы

В.8.1 Фолы игрока могут быть персональными, техническими, неспортивными или дисквалифицирующими и должны быть записаны напротив фамилии игрока.

В.8.2 Фолы, совершенные лицами на скамейке команды, могут быть техническими или дисквалифицирующими и должны быть записаны напротив фамилии тренера.

- В.8.3** Все фолы должны записываться следующим образом:
- В.8.3.1** Персональный фол обозначается записью буквы 'P'.
- В.8.3.2** Технический фол игроку обозначается записью буквы 'T'. Вторым технический фол также обозначается записью буквы 'T' с последующей записью 'GD' о дисквалификации на данную игру в следующей клетке.
- В.8.3.3** Технический фол тренеру за его личное неспортивное поведение обозначается записью буквы 'C'. Вторым подобный технический фол также обозначается записью буквы 'C' с последующей записью 'GD' в следующей клетке.
- В.8.3.4** Технический фол тренеру по любой другой причине обозначается записью буквы 'B'. Третий технический фол (один из которых может быть 'C') обозначается записью буквы 'B' или 'C' с последующей записью 'GD' в следующей клетке.
- В.8.3.5** Неспортивный фол игроку обозначается записью буквы 'U'. Вторым неспортивный фол также обозначается записью буквы 'U' с последующей записью 'GD' в следующей клетке.
- В.8.3.6** Технический фол игроку и ранее полученный игроком неспортивный фол либо неспортивный фол и ранее полученный игроком технический фол также должны обозначаться записью буквы 'U' или 'T' с последующей записью 'GD' в следующей клетке.
- В.8.3.7** Дисквалифицирующий фол обозначается записью буквы 'D'.
- В.8.3.8** Любой фол, влекущий за собой наказание в виде предоставления штрафного(-ых) броска(-ов), обозначается добавлением нижнего индекса с цифрой, соответствующей количеству штрафных бросков (1, 2 или 3) рядом с 'P', 'T', 'C', 'B', 'U' или 'D'.
- В.8.3.9** Все фолы против обеих команд, влекущие наказания одинаковой степени тяжести и компенсирующиеся согласно Ст. 42, должны обозначаться добавлением маленькой буквы 'c' рядом с 'P', 'T', 'C', 'B', 'U' или 'D'.
- В.8.3.10** По окончании второго периода и в конце игры секретарь должен провести жирную линию, отделяющую использованные клетки от тех, которые остались неиспользованными.
В конце игры секретарь должен прочеркнуть жирной горизонтальной линией оставшиеся пустыми клетки.
- В.8.3.11** **Примеры дисквалифицирующих фолов лицам на скамейке команды:**

Дисквалифицирующий фол запасному записывается следующим образом:

001	MAYER, F.	5	⊗	D			
-----	-----------	---	---	---	--	--	--

И

Coach	LOOR, A.	B		
Assistant Coach	MONTA, B.			

Дисквалифицирующий фол помощнику тренера записывается следующим образом:

Coach	LOOR, A.	B ₂		
Assistant Coach	MONTA, B.	D		

Дисквалифицирующий фол удаленному игроку после совершения им пятого фولا записывается следующим образом:

015	RUSH, S.	25	×	T ₁	P ₃	P ₂	P ₁	P ₂	D
-----	----------	----	---	----------------	----------------	----------------	----------------	----------------	---

И

Coach	LOOR, A.	B ₂		
Assistant Coach	MONTA, B.			

В.8.3.12 Примеры дисквалифицирующих фолов (Драка):

Дисквалифицирующие фолы лицам на скамейке команды за покидание зоны скамейки команды (Ст. 39) должны оформляться, как указано ниже. Во всех оставшихся клетках для фолов дисквалифицированного лица записывается буква 'F'.

Если дисквалифицирован только тренер:

Coach	LOOR, A.	D ₂	F	F
Assistant Coach	MONTA, B.			

Если дисквалифицирован только помощник тренера:

Coach	LOOR, A.	B ₂		
Assistant Coach	MONTA, B.	F	F	F

Если дисквалифицированы и тренер, и помощник тренера:

Coach	LOOR, A.	D ₂	F	F
Assistant Coach	MONTA, B.	F	F	F

Если у запасного менее 4 фолов, тогда буквы 'F' должны быть записаны во всех оставшихся клетках для фолов:

003	SMITH, E.	9	×	P ₂	P ₂	F	F	F
-----	-----------	---	---	----------------	----------------	---	---	---

Если это пятый фол запасного, тогда буква 'F' должна быть записана внутри последней клетки для фолов:

002	JONES, M.	8	×	T ₁	P ₃	P ₁	P ₂	F
-----	-----------	---	---	----------------	----------------	----------------	----------------	---

Если удаленный игрок уже совершил 5 фолов (покинул игровую площадку из-за 5 фолов), тогда буква 'F' должна быть записана в колонке после последнего фولا:

015	RUSH, S.	25	×	T ₁	P ₃	P ₂	P ₁	P ₂	F
-----	----------	----	---	----------------	----------------	----------------	----------------	----------------	---

Кроме того, в вышеуказанных примерах дисквалификации игроков или сопровождающего лица должен быть записан технический фол:

Coach	LOOR, A.	B ₁		
Assistant Coach	MONTA, B.			

Примечание: Технические или дисквалифицирующие фолы согласно Ст. 39 не считаются командными фолами.

В.9 Командные фолы

- В.9.1** Для каждого периода в протоколе предусмотрены по 4 клетки (снизу под названием команды и над фамилиями игроков) для записи командных фолов.
- В.9.2** Каждый раз, когда игрок совершает персональный, технический, неспортивный или дисквалифицирующий фол, секретарь должен записать фол команде данного игрока, зачеркивая по очереди большим значком 'X' соответствующие клетки.

В.10 Текущий счет

- В.10.1 Секретарь должен записывать хронологическом изменение суммарного количества очков, набранных каждой командой.
- В.10.2 В протоколе имеются 4 столбца для изменения счета.
- В.10.3 Каждый из столбцов делится на 4 вертикальные колонки. 2 колонки слева отводятся для команды 'А', а 2 колонки справа – для команды 'В'. Центральные колонки отводятся для текущего счета (160 очков) для каждой из команд.

Секретарь должен:

- Сначала провести диагональную черту (/) любом правильно заброшенном мяче с игры и темный кружок (•) при любом правильно заброшенном мячей со штрафного броска поверх цифры нового суммарного количества очков для команды, которая забросила мяч.
- Затем в пустой клетке с той же стороны, где отмечено новое суммарное количество (рядом с новым значком '/' или '•'), записать номер игрока, который забросил мяч с игры или со штрафного броска.

В.11 Текущий счет: Дополнительные инструкции

- В.11.1 3-хочковое попадание с игры должно быть отмечено кружком вокруг номера игрока.
- В.11.2 Мяч, случайно заброшенный с игры игроком в свою собственную корзину, записывается как заброшенный капитаном команды соперников на игровой площадке.
- В.11.3 Очки, засчитанные в том случае, когда мяч не входит в корзину (Ст. 31), должны быть записаны игроку, который выполнял бросок.
- В.11.4 По окончании каждого периода секретарь должен обвести жирным кружком (о) цифру конечного количества очков, набранных каждой командой, а затем провести жирную горизонтальную. линию под этими очками и под номерами игроков, которые набрали эти последние очки.
- В.11.5 В начале каждого периода секретарь продолжает отмечать в хронологическом порядке набранные очки с той цифры, на которой он остановился.
- В.11.6 Каждый раз, когда представляется возможность, секретарю следует сверять текущий счет в протоколе с показаниями на табло. Если имеется расхождение и его счет правильный, секретарь должен немедленно предпринять меры с тем, чтобы показания на табло были исправлены. Если возникают сомнения, либо одна из команд выражает несогласие с исправлением, секретарь должен проинформировать об этом старшего судью, как только мяч станет мертвым и игровые часы остановятся.

	A		B
	1	•	6
	2	•	6
6	3	/	3
	4		4
11	5	/	5
11	•	•	5
	7		7
10	8	/	8
	9	/	10
	10		10
10	11	/	11
	12	/	7
4	13	/	7
5	14	/	14
5	15	/	6
	16		16
5	17	/	17
	18	/	6
6	19	/	19
	20	/	9
	21		21
11	22	/	9
	23	/	9
11	24	/	24
	25	/	7
	26	/	7
5	27	/	27
	28	/	6
10	29	/	29
	30	/	8
4	31	/	31
	32	/	5
4	33	/	5
4	34	/	34
	35	/	10
10	36	/	36
	37	/	12
	38	/	38
10	39	/	12
10	40	/	12

Рис. 12
Текущий счет

В.11.7 Арбитры могут исправить любую ошибку в протоколе, связанную со счётом, количеством фолов или количеством тайм – аутов в целях соблюдения соблюдения Правил. Старший арбитр должен подписать исправления. Значительные исправления должны быть задокументированы на обратной стороне протокола.

В.12 Текущий счет: Подведение итогов

В.12.1 По окончании каждого периода секретарь должен записать счет данного периода в соответствующей графе нижней части протокола.

В.12.2 Сразу же по окончании игры секретарь должен вписать время в графу «Игра закончилась в (чч:мм)».

В.12.3 По окончании игры секретарь проводит 2 жирные горизонтальные линии под итоговым количеством очков, набранных каждой командой, а также номерами игроков, набравших последние очки. Он также должен провести диагональную линию до конца колонки, перечеркивая оставшиеся цифры (текущий счет) для каждой команды.

В.12.4 По окончании игры секретарь должен записать итоговый счет и название победившей команды.

В.12.5 Затем секретарь должен записать свою фамилию печатными буквами в протоколе после того, как это сделают помощник секретаря, секундометрист и оператор времени для броска. Затем все судьи – секретари должны поставить свою подпись после фамилии.

В.12.6 После подписания протокола судьей(-ями) старший судья должен последним утвердить и подписать его. Это действие означает окончание игровой юрисдикции судей и их связи с игрой.

Примечание: Если капитан (КАП.) подписывает протокол в связи с протестом (в графе 'Подпись капитана в случае протеста'), судьи – секретари и судья(-и) должны оставаться в распоряжении старшего судьи до тех пор, пока он не даст им разрешения уйти.

7	70	70	6
7	71	71	
7	72	72	6
	73	73	
9	74	74	
	75	75	
11	76	76	
	77	77	
	78	78	
	79	79	
	80	80	

Рис. 13
Подведение итогов

Рисунок 14 Нижняя часть протокола

Scorer	<u>N. MAIER</u>	Scores	Period ①	A <u>15</u>	B <u>18</u>
Assistant scorer	<u>O. SABAY</u>		Period ②	A <u>19</u>	B <u>10</u>
Timer	<u>R. LEBLANC</u>		Period ③	A <u>26</u>	B <u>19</u>
Shot clock operator	<u>K. AUSTIN</u>		Period ④	A <u>16</u>	B <u>25</u>
			Extra periods	A <u>—</u>	B <u>—</u>
Crew chief	<u>M. Walter</u>	Final Score	Team A	<u>76</u>	Team B <u>72</u>
Umpire 1	<u>G. Cheng</u>	Name of winning team	<u>HOOPERS</u>		
Umpire 2	<u>K. Bartok</u>	Game ended at (hh:mm)	<u>21:50</u>		
Captain's signature in case of protest	_____				

С – ПРОЦЕДУРА ПОДАЧИ ПРОТЕСТА

- С.1** Команда может подать протест, если её интересы были грубо ущемлены в следствие:
- а) ошибки секретаря, секундометриста или оператора устройства отсчёта времени для броска, которая не была исправлена судьями.
 - б) решения завершить игру лишением права, отменить, перенести, не продолжать либо не начинать игру.
 - в) нарушением в правомочности применения правил.
- С.2** В случае допустимости, протест должен быть подан с соблюдением следующей процедуры:
- а) Капитан команды должен не позднее чем через 15 минут после окончания игры проинформировать старшего судью, что его команда подаёт протест на результат игры и подписать протокол в графе «Подпись капитана в случае протеста».
 - б) Команда должна предоставить изложение причин протеста в письменной форме не позднее чем через 1 час после окончания игры.
 - в) Взнос в размере 1500 швейцарских франков должен быть приложены к каждому протесту. В случае отклонения протеста денежный взнос не возвращается.
- С.3** Старший судья должен после получения описания причин протеста сообщить в письменной форме об инциденте, который привел к протесту, представителю ФИБА либо в компетентный орган.
- С.4** Компетентный орган должен выполнить любые процедурные запросы, какие считает необходимыми и должен принять решение по поводу протеста как можно быстрее, в любом случае – не позднее чем 24 часа после окончания игры.
Компетентный орган должен использовать любые надёжные доказательства и может принять любое решение, какое считает необходимым, включая, без ограничений, частичную или полную переигровку матча. Компетентный орган не может принять решение об изменении результата игры, если только нет чётких и убедительных доказательств того, что отсутствие ошибки, которая привела к протесту, изменило бы результат игры.
- С.5** Решение компетентного органа также рассматривается как решение в рамках правил игры и не может быть в дальнейшем подвергнуто пересмотру либо апелляции. Исключение составляет только решение о правомочности, на которое может быть подана апелляция согласно действующих норм.
- С.6** Специальные правила соревнований, проводимых под эгидой ФИБА, или соревнований, которые не предусматривают иного в своих правилах проведения:

- a) Если соревнования проводятся в формате турнира, компетентным органом по поводу всех протестов является Технический Комитет (См. Внутренние правила ФИБА, Книга 2).
- b) В случае игр с разъездами (дома и в гостях), компетентным органом по вопросам правомочности является Дисциплинарная комиссия ФИБА. По всем другим вопросам, которые привели к протесту, компетентным органом должно быть ФИБА, действующая через одного либо нескольких лиц, обладающих опытом по применению и интерпретации Официальных Правил Баскетбола (См. Внутренние правила ФИБА, Книга 2).

D – КЛАССИФИКАЦИЯ КОМАНД

D.1 Процедура

D.1.1 Команды должны классифицироваться на основании очков в соответствии с показателями их побед и поражений, а именно: 2 очка за каждую выигранную игру, 1 очко за каждую проигранную игру (включая поражение «из-за нехватки игроков») и 0 очков за игру, проигранную «лишением права».

D.1.2 Данная процедура применяется для каждой команды, сыгравшей только по 1 игре с каждым из соперников в группе (единый турнир), а также для каждой команды, сыгравшей 2 или более игр с каждым из соперников (турнир с играми дома и на выезде либо другие соревнования).

D.1.3 Если 2 и более команд имеют равное количество очков в соответствии с показателями их побед и поражений по итогам всех игр в группе, то для классификации должен (-ны) использоваться результат(-ы) игр(-ы) между этими 2 или более командами. Если 2 и более команд имеют равное количество очков в соответствии с показателями их побед и поражений по результатам игр между собой, то применяются дополнительные критерии в следующем порядке:

- Лучшая разница заброшенных и пропущенных мячей в играх между ними.
- Наибольшее количество заброшенных мячей в играх между ними.
- Лучшая разница заброшенных и пропущенных мячей во всех играх в группе.
- Наибольшее количество заброшенных мячей во всех играх в группе.

Если при использовании данных критериев все еще сохраняется равенство, то для **окончательной** классификации команд используется жребий.

D.1.4 Если на любом этапе использования критериев, приведенных выше, одна или более команд могут быть классифицированы, то процедура, приведенная в D.1.3, должна быть применена с самого начала ко всем оставшимся командам, которые еще не были классифицированы.

D.2 Примеры:

D.2.1 Пример 1

A против B	100 – 55	B против C	100 – 95
A против C	90 – 85	B против D	80 – 75
A против D	75 – 80	C против D	60 – 55

Team	Games played	Wins	Losses	Points	Goals	Goal difference
A	3	2	1	5	265 : 220	+ 45
B	3	2	1	5	235 : 270	- 35
C	3	1	2	4	240 : 245	- 5
D	3	1	2	4	210 : 215	- 5

Следовательно: 1ая A – победитель против B
 2ая B
 3я C – победитель против D
 4ая D

D.2.2 Пример 2

A против B 100 – 55 B против C 100 – 85
 A против C 90 – 85 B против D 75 – 80
 A против D 120 – 75 C против D 65 – 55

Team	Games played	Wins	Losses	Points	Goals	Goal difference
A	3	3	0	6	310 : 215	+ 95
B	3	1	2	4	230 : 265	- 35
C	3	1	2	4	235 : 245	- 10
D	3	1	2	4	210 : 260	- 50

Следовательно: 1ая A

Классификация игр между B, C, D:

Team	Games played	Wins	Losses	Points	Goals	Goal difference
B	2	1	1	3	175 : 165	+ 10
C	2	1	1	3	150 : 155	- 5
D	2	1	1	3	135 : 140	- 5

Следовательно: 2ая B
 3я C – победитель против D
 4ая D

D.2.3 Пример 3

A против B 85 – 90 B против C 100 – 95
 A против C 55 – 100 B против D 75 – 85
 A против D 75 – 120 C против D 65 – 55

Team	Games played	Wins	Losses	Points	Goals	Goal difference
A	3	0	3	3	215 : 310	- 95
B	3	2	1	5	265 : 265	0
C	3	2	1	5	260 : 210	+ 50
D	3	2	1	5	260 : 215	+ 45

Классификация игр между B, C, D:

Team	Games played	Wins	Losses	Points	Goals	Goal difference
B	2	1	1	3	175 : 180	- 5
C	2	1	1	3	160 : 155	+ 5
D	2	1	1	3	140 : 140	0

Следовательно: 1ая C
 2ая D
 3я B

D.2.4 Пример 4

A против B 85 – 90 B против C 100 – 90
 A против C 55 – 100 B против D 75 – 85
 A против D 75 – 120 C против D 65 – 55

Team	Games played	Wins	Losses	Points	Goals	Goal difference
A	3	0	3	3	215 : 310	- 95
B	3	2	1	5	265 : 260	+ 5
C	3	2	1	5	255 : 210	+ 45
D	3	2	1	5	260 : 215	+ 45

Следовательно: 4ая A

Классификация игр между B, C, D:

Team	Games played	Wins	Losses	Points	Goals	Goal difference
B	2	1	1	3	175 : 175	0
C	2	1	1	3	155 : 155	0
D	2	1	1	3	140 : 140	0

Следовательно: 1ая B
 2ая C
 3я D

D.2.5 Пример 5

A против B 100 – 55 B против F 110 - 90
 A против C 85 – 90 C против D 55 - 60
 A против D 120 – 75 C против E 90 - 75
 A против E 80 – 100 C против F 105 - 75
 A против F 85 – 80 D против E 70 - 45
 B против C 100 – 95 D против F 65 – 60
 B против D 80 – 75 E против F 75 – 80
 B против E 75 – 80

Team	Games played	Wins	Losses	Points	Goals	Goal difference
A	5	3	2	8	470 : 400	+ 70
B	5	3	2	8	420 : 440	- 20
C	5	3	2	8	435 : 395	+ 40
D	5	3	2	8	345 : 360	- 15
E	5	2	3	7	375 : 395	- 20
F	5	1	4	6	385 : 440	- 55

Следовательно: 5ая E
6ая F

Классификация игр между A, B, C, D:

Team	Games played	Wins	Losses	Points	Goals	Goal difference
A	3	2	1	5	305 : 220	+ 85
B	3	2	1	5	235 : 270	- 35
C	3	1	2	4	240 : 245	- 5
D	3	1	2	4	210 : 255	- 45

Следовательно: 1ая A – победитель против B
2ая B
3ая D – победитель против C
4ая C

D.2.6 Пример 6

A против B	71 – 65	B против F	95 - 90
A против C	85 – 86	C против D	95 - 100
A против D	77 – 75	C против E	82 - 75
A против E	80 – 86	C против F	105 - 75
A против F	85 – 80	D против E	68 - 67
B против C	88 – 87	D против F	65 – 60
B против D	80 – 75	E против F	80 – 75
B против E	75 – 76		

Team	Games played	Wins	Losses	Points	Goals	Goal difference
A	5	3	2	8	398 : 392	+ 6
B	5	3	2	8	403 : 399	+ 4
C	5	3	2	8	455 : 423	+ 32
D	5	3	2	8	383 : 379	+ 4
E	5	3	2	8	384 : 380	+ 4
F	5	0	5	5	380 : 430	- 50

Следовательно: 6ая F

Классификация игр между A, B, C, D, E:

Team	Games played	Wins	Losses	Points	Goals	Goal difference
A	4	2	2	6	313 : 312	+ 1
B	4	2	2	6	308 : 309	- 1
C	4	2	2	6	350 : 348	+ 2
D	4	2	2	6	318 : 319	- 1
E	4	2	2	6	304 : 305	- 1

Следовательно: 1ая C
2ая A

Классификация игр между B, D, E:

Team	Games played	Wins	Losses	Points	Goals	Goal difference
B	2	1	1	3	155 : 151	+ 4
D	2	1	1	3	143 : 147	- 4
E	2	1	1	3	143 : 143	0

Следовательно: 3я B
4ая E
5ая D

D.2.7 Пример 7

A против B	73 – 71	B против F	95 - 90
A против C	85 – 86	C против D	95 - 96
A против D	77 – 75	C против E	82 - 75
A против E	90 – 96	C против F	105 - 75
A против F	85 – 80	D против E	68 - 67
B против C	88 – 87	D против F	80 – 75
B против D	80 – 79	E против F	80 – 75
B против E	79 – 80		

Team	Games played	Wins	Losses	Points	Goals	Goal difference
A	5	3	2	8	410 : 408	+ 2
B	5	3	2	8	413 : 409	+ 4
C	5	3	2	8	455 : 419	+ 36
D	5	3	2	8	398 : 394	+ 4
E	5	3	2	8	398 : 394	+ 4
F	5	0	5	5	395 : 445	- 50

Следовательно: 6ая F

Классификация игр между А, В, С, D, E:

Team	Games played	Wins	Losses	Points	Goals	Goal difference
A	4	2	2	6	325 : 328	- 3
B	4	2	2	6	318 : 319	- 1
C	4	2	2	6	350 : 344	+ 6
D	4	2	2	6	318 : 319	- 1
E	4	2	2	6	318 : 319	- 1

Следовательно: 1ая С
5ая А

Классификация игр между В, D, E:

Team	Games played	Wins	Losses	Points	Goals	Goal difference
B	2	1	1	3	159 : 159	0
D	2	1	1	3	147 : 147	0
E	2	1	1	3	147 : 147	0

Следовательно: 2ая В
3я D – победитель против E
4ая E

D.3 Поражение «лишением права»

D.3.1 Команда, которая без уважительной причины не является на игру, предусмотренную расписанием, или покидает игровую площадку до окончания игры, проигрывает игру «лишением права» и получает 0 очков в классификации.

D.3.2 В случае если команда повторно проигрывает игру «лишением права», то результаты всех игр, сыгранных данной командой, аннулируются.

D.4 Серия из двух игр (дома и в гостях; общий счет)

D.4.1 В серии из двух игр (дома и в гостях), когда победитель определяется по общему счету двух игр, две игры должны рассматриваться как одна продолжительностью 80 минут.

D.4.2 Если счет оказывается равным по окончании первой игры, дополнительный период не назначается.

D.4.3 Если общий (суммарный) счет по итогу обеих игр оказывается равным, то вторая игра должна быть продолжена на такое количество дополнительных периодов по 5 минут каждый, сколько потребуется для того, чтобы нарушить равенство в счёте.

D.4.3 Победителем в серии является команда, которая:

- победила в обеих играх.
- набрала большее общее суммарное количество очков на момент завершения второй игры, если каждая из команд победила в одной из игр.

D.5 Примеры

D 5.1 Пример 1

Команда А против Команды Б 80 – 75

Команда Б против Команды А 73 – 72

Команда А – победитель серии (как победитель в обеих играх)

D 5.2 Пример 2

Команда А против Команды Б 80 – 75

Команда Б против Команды А 72 – 73

Команда А – победитель серии (общий счет: А 152 – Б 148)

D 5.3 Пример 3

Команда А против Команды Б 80 – 80

Команда Б против Команды А 92 – 85

Команда Б – победитель серии (общий счет: А 165 – Б 172).
Дополнительный период в первом матче не назначался.

D 5.4 Пример 4

Команда А против Команды Б 80 – 85

Команда Б против Команды А 75 – 75

Команда Б – победитель серии (общий счет: А 155 – Б 160).
Дополнительный период во втором матче не назначался.

D 5.5 Пример 5

Команда А против Команды Б 83 – 81

Команда Б против Команды А 79 – 77

Общий счет: А 160 – Б 160. После дополнительного периода во второй игре счет стал:

Команда Б против Команды А 95 – 88

Е – МЕДИА-ТАЙМ-АУТЫ

Е.1 Определение

Организация, проводящая соревнование, может самостоятельно принять решение, будут ли использоваться медиа-тайм-ауты и, если будут, то какой продолжительности (60, 75, 90 или 100 секунд).

Е.2 Правило

Е.2.1 В каждом периоде разрешается 1 медиа-тайм-аут в дополнение к обычным тайм-аутам. Медиа-тайм-ауты в дополнительных периодах не разрешаются.

Е.2.2 Первый тайм-аут в каждом периоде (командный или медиа-) должен быть продолжительностью 60, 75, 90 или 100 секунд.

Е.2.3 Продолжительность всех других тайм-аутов в периоде должна составлять 60 секунд.

Е.2.4 Обе команды имеют право на 2 тайм-аута во время первой половины и 3 тайм-аута во время второй половины.

Эти тайм-ауты могут быть затребованы в любое время в течение игры и могут быть продолжительностью:

- 60, 75, 90 или 100 секунд, если тайм-аут рассматривается как медиа-тайм-аут, т.е. первый в периоде, или
- 60 секунд, если тайм-аут не рассматривается как медиа-тайм-аут, т.е. затребован любой из команд после того, как был предоставлен медиа-тайм-аут.

Е.3 Процедура

Е.3.1 Идеально, чтобы медиа-тайм-аут **был взят** когда останется 5 минут до окончания периода. Однако нет никакой гарантии, что это произойдет.

Е.3.2 Если ни одна из команд не затребовала тайм-аута до того момента, когда останется 5 минут до окончания периода, тогда медиа-тайм-аут должен быть предоставлен при первой же возможности, когда мяч станет мертвым и игровые часы остановятся. Данный тайм-аут не записывается ни одной из команд.

Е.3.3 Если любой команде предоставляется тайм-аут до того момента, когда останется 5 минут до окончания периода, данный тайм-аут используется как медиа-тайм-аут.

Этот тайм-аут должен рассматриваться одновременно как медиа-тайм-аут и как тайм-аут для команды, затребовавшей его.

Е.3.4 В соответствии с данной процедурой могут быть не менее 1 тайм-аута в каждом периоде и не более 6 тайм-аутов в первой половине, а также не более 8 тайм-аутов во второй половине.

**КОНЕЦ ПРАВИЛ
И
ИГРОВЫХ ПРОЦЕДУР**

